

kaski

**ULKO-OVIEN
ASENNUS- JA
HUOLTO OHJEET**

FITTING INSTRUCTION

**LUOKITELTUIJEN EI30/30DB ULKO-OVIEN
ASENNUS- JA HUOLTO-OHJE**

Ovitie 1, 91300 YLIKIIKINKI

Puh. 020 792 4780 | Fax. 020 792 4789 | myynti@kaskipuu.fi | www.kaski.fi

SISÄLLYSLUETTELO

Ovilähteyksen vastaanotto, varastointi ja käsittely	4
Ovien asennusohje	4
Hirsiseinään asennuksesta	5
OVIEN HUOLTO-OHJE	6
Maalatut ovet	6
Alumiinipintaiset ovet	6
Paneelipintaiset ulko- ja mökinovet	6
Suojaus	6
OVIEN TAKUUEHDOT:	8
Maalatut hdf-levypintaiset ulko-ovet ja parvekeovet	8
Paneelipintaiset ulko- ja mökinovet	8
SARANOIDEN HUOLTO- JA SÄÄTÖOHJEET	9
N3248-110TMKSS	9
Fix 150 -aukipitolaitteen huolto- ja säätöohjeet (parvekeovet)	10
Vastalevyjen käyttö- ja säätöohjeet	10
Vastalevyn 711 säätöohje	10
Vastalevyn 0092B säätöohje	10
Vastalevyn DS 9010 säätöohje	10
Turvaluokitellut kohteet	11
LUKKORUNKOJEN KÄYTTÖOHJEET	12
Lukkorunkomalli LC102	12
Lukkorunkomalli 4190	12
Lukkorunkomalli 4190L	12
Lukkorunkomalli KP 200	12

Lukkorunkomalli DL 31150	13
Lukkorunkojen- ja lukkojen huolto	13
OVEN KORJAUS- JA HUOLTOMAALAUSSOHJE	14
2-komponentti katalyyttimaali	14
Vesiohenteiset akrylaattimaalit ja lakat	15
KYNNYKSET	16
Puu-alumiini kynnykset	16
Komposiittikynnys	16
MUUT VARUSTEET	16
Sälekaihtimet ja lapsiturvallisuus	16
Kaski-karmitiiviste	17
LUOKITELTUIJEN EI30/30DB ULKO-OVIEN ASENNUS- JA HUOLTO-OHJE	18
Ovilähteyksen vastaanotto, varastointi ja käsittely	18
Ovien asennusohje	18
Reklamaatiot	19
FITTING AND MAINTENANCE INSTRUCTIONS	20
Receipt, storage and surface treatment	20
Fitting instructions	20
Maintenance instruction for the door	21
Hinges Adjustments	21
Adjustable High-Security Striker Plates	22
Maintenance Instructions for Locks	22
Kaski-frame gasket	23

ONNEKSI OLKOON!

Olette valinneet korkealaatuisen Kaski-oven. Tämän ohjeen avulla haluamme varmistaa, että ovenne toimii käyttövarmasti vuodesta toiseen. Lue asennus- ja huolto-ohjeet huolellisesti ennen oven asennusta. Säilytä asennus- ja huolto-ohjeet rakennusasiakirjana.

OVILÄHETYKSEN VASTAANOTTO, VARASTOINTI JA KÄSITTELY

Kun olet saanut ovilähetyksen, tarkasta ovet heti. Tee mahdolliset huomautukset 7 päivän kuluessa lähetyksen vastaanottamisesta ovimyyjälle. Tuotteet toimitetaan kuljetuspakkauksessa. Pakkaus ei sovellu pitkäaikaiseen työmaavarastointiin kohteella. Jos kyseessä on kuljetusvaurio, merkitse viat heti kuljetusliikkeen rahtikirjaan. Älä asenna virheellistä tai vioittunutta tuotetta ilman valmistajan lupaa. Valmistaja ei korvaa vioittuneen oven asentamisesta aiheutuneita kustannuksia.

Varastoi ovi kuivassa ja tasalämpöisessä paikassa. Huolehdi, ettei ovi joudu väännöksiin varastoinnin aikana. Suojaa ovet kolhuilta ja naarmuilta rakennusaikana, mutta älä teippaa ovea. Teipeissä käytetään erilaisia pehmittimiä, jotka helpottavat teipin tarttumista esimerkiksi maalipintaan. Pehmitin voi olla niin voimakas, että se pehmittää myös sen alla olevan maalipinnan. Kun teippaus poistetaan, voi oven maalipinta vaurioitua.

Mikäli ostit puuvalmiin oven, huolehdi oven riittävästä pintakäsittelystä ennen asennusta tai heti asennuksen jälkeen. Asenna tiiviste oveen vasta pintakäsittelyn jälkeen. Valmistaja ei vastaa tuotteista, jotka ovat menneet pilalle puutteellisen suojauksen tai varastoinnin vuoksi.

OVIEEN ASENNUSOHJE

Käytä oven asennuksessa aina alan ammattilaista. Tila, johon ovi asennetaan, pitää olla kuiva ja tasalämpöinen. Käytä ovia asentaessa karmiruuveja jälkisäädön helpottamiseksi. Ovivalmistaja ei vastaa virheellisestä asennuksesta johtuvista vioista. Asiakkaan tulee huolehtia, että rakennusaikainen kosteus ei vaurioita ovea.

ETENE OVIEEN ASENNUKSESSA SEURAAVASTI:

- 1) Varmista karmia asentaessa, että karmin ja seinän väliin jää riittävästi tilaa mahdollista eristämistä varten. Käytä eristeenä eristevillaa, jolloin ovi on tarvittaessa säädettävissä.
- 2) Laita kiilojen avulla kynnyksen vaakasuoraan. Asenna aina kosteuseriste kynnyksen alle. Älä asenna karmia suoraan lattiabetonille. Kiinnitä kynnyksen puuruuveilla tukevasti kiinni (levikkeelliset ovet ja pariovet).
- 3) Asenna karmin saranasivu pystysuoraan vesivälin tai luotilangan avulla. Tue kiinnityskohdat kiiloilla ja kiinnitä saranasivu ruuveilla. Kiinnitä karmin lukkosivu paikoilleen kiilojen avulla. Kiilojen tulee sijaita kiinnitysruuviin kohdalla.
- 4) Tarkista karmin ristimitta vasemmalta ylhäältä oikealle alas ja oikealta ylhäältä vasemmalle alas.
- 5) Tarkista karmin sisäleveydet ylhäältä, keskeltä ja alhaalta.
- 6) Nosta ovilevy paikoilleen. Säädä karmin lukkosivu siten, että ovi vastaa tasaisesti tiivistesiin ja käyntivälit ovat tasaiset. Kiinnitä karmin lukkosivu ruuveilla seinään. Tarkista vielä, että karmin ja ovilevyn käyntivälit ovat joka puolella (lukkosivulla, saranasivulla, ylhäällä ja alhaalla) noin 3 mm.
- 7) Suorita saranoiden ja lukon vastaraudan säätö heti asennuksen yhteydessä koska lämpövuoto ovesta saattaa vaurioittaa tuotetta.

HIRSISEINÄÄN ASENNUKSESTA

Asennusohjeen lisäksi huomioikaa seuraavaa: Jättäkää riittävä painumavara yläreunaan. Karmin kiinnitysruuvi ei saa yltää seinähirteen asti. Hirsirakenteissa tulee varmistaa karapuiden paikallaan pysyminen.

OVIENT HUOLTO-OHJE

MAALATUT OVET

Käytä ovipintojen puhdistukseen vettä sekä neutraaleja ja mietoja yleispuhdistusaineita, esimerkiksi Fairy-vesiseosta. Maalipintojen puhdistukseen ei saa käyttää voimakkaita liuottimia (kuten tinneriä tai asetonia), maalinpuhdistusaineita tai hankausaineita. Ne saattavat pehmittää lakka- ja maalipinnan.

ALUMIINIPINTAISET OVET

Pese liika vedellä ja tavallisella puhdistusaineella, joka ei sisällä hioivia aineita eikä liuotteita. Pienet korjaukset, joissa maalikalvo ei ole vaurioitunut alustaan asti, tehdään seuraavasti: hio vaurio kevyesti, poista irtonainen pöly ja maalaa kohta alkydipohjaisella autopintamaalilla. Hankautumiset, joissa alusta on näkyvässä, korjataan seuraavasti: hio vaurio kunnolla, poista irtonainen pöly, maalaa pohjamaali 2-komponenttisellä polyviinyyli-butyraalipohjaisella Wash primes -pohjamaalilla, minkä jälkeen tulee mahdollinen välihionta. Maalaa lopuksi pintamaali alkydipohjaisella autopintamaalilla.

PANEELIPINTAISET ULKO- JA MÖKINOVET

Suosittelimme paneelipintaisen oven hankkimista aina pintakäsittelyynä (kuultosävy + lakka), joka tehdään tehtaalla. Mikäli ovi ostetaan kuitenkin puuvalmiina, se on pintakäsiteltävä heti. Käsittelyyn suosittelimme Teknoksen kuultokäsittelyaineita. Ennen oven käsittelyä, puhdista ovi liasta ja pölystä. Mikäli haluat puun värin säilyvän, käytä Teknoksen 1702 Mänty-kuultokäsittelyainetta. Lakkaa ovi kaksi kertaa kuultokäsittelyn jälkeen. Emme suosittele käytettäväksi pelkkää lakkaa ilman suoja-aineita. Käytä työvälineinä pensseliä tai ruiskua.

SUOJAUS

Suosittelimme, että ovea ei suojattaisi teipeillä. Teipeissä käytetään erilaisia pehmittimiä, jotka helpottavat teipin tarttumista esimerkiksi maalipintaan. Pehmitin voi olla niin voimakas, että se pehmittää myös sen alla olevan maalipinnan. Kun teippaus poistetaan, voi oven maalipinta vaurioitua. Suojaa ovi muovilla tai pahvilla siten, että ilma pääsee vaihtumaan suojan ja oven välissä, eikä teippi kosketa suoraan oven pintaa (esim. rakennusmuovi oven ympärille). Mikäli joudutte jostain syystä teippaamaan suoraan oven pintaan, toimikaa seuraavan ohjeen mukaisesti:

**TEIPPAUKSEEN TULEE KÄYTTÄÄ SEURAAVIA TEIPPEJÄ,
TEIPIT PAREMMUUSJÄRJESTYKSESSÄ:**

- 1) Scotch 2090 (3M), maalarinteippi. Maalipinnan kannalta paras, mutta jos teipin päälle tulee runsaasti rappausta saattaa katkeilla pois vedettäessä.
- 2) Porf Maskin tape, rakennusteippi
- 3) Scotch (3M) construction tape, rakennusteippi
- 4) Tesa 4334, precision maskin tape, maalarinteippi
- 5) Tesa 5258, ulkokestävä maalarinteippi

Edellä mainituillakin teipeillä teippausaika tulee minimoida. Useiden viikkojen teippausaika yhdistettynä erittäin suureen kosteuteen ja lämpötilaan, altistaa maalipinnan vaurioille. Teippausajan tulee olla mahdollisimman lyhyt, maksimissaan yksi viikko.

OVIENTAKUUEHDOT:

Valmistaja sitoutuu korjaamaan valmistamassaan ovesa tai karmissa mahdollisesti ilmenevän valmistus- tai raaka-ainevirheen, josta ostaja on tehnyt ilmoituksen kohtuullisessa ajassa. Mikäli ovesa ilmenevä virhe johtuu oven ostajan varomattomuudesta, oven virheellisestä käsittelystä, varastoinnista, luonnollisesta kulumisesta tai asennusvirheistä, valmistaja ei ole velvollinen korvaamaan vaurioita. Tämän lisäksi valmistaja myöntää seuraavat lisätakuut:

MAALATUT HDF-LEVYPINTAISET ULKO-OVET JA PARVEKEOVET

Maalatuille ulko-oville myönnetään kolmen (3) vuoden materiaali- ja rakennekestävyys-takuu sekä kahdentoista (12) vuoden suoranapysymistakuu ostopäivästä lukien. Ovien suoruus täyttää RT-kortiston antaman suoruustoleranssin. Nämä takuut ovat voimassa ainoastaan, jos ovi on asennettu ja huollettu asennus- ja hoito-ohjeiden mukaisesti. Mikäli oikein asennettu ovi vääntyy pysyvästi yli 5 mm, Kaskipuu toimittaa asiakkaalle uuden ovilevyn. Mikäli tuote korvataan uudella osalla, takuu käsittää: takuu korvaa uuden osan toimituksen.

PANEELIPINTAISET ULKO- JA MÖKINOVET

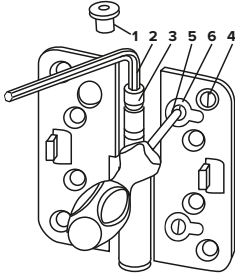
Paneelipintaisille ulko- ja mökin oville myönnetään kolmen (3) vuoden materiaali- ja rakennekestävyydestä ostopäivästä lukien. Ovien suoruus täyttää RT-kortiston antaman suoruustoleranssin. Nämä takuut ovat voimassa ainoastaan, jos ovi on asennettu ja huollettu asennus- ja hoito-ohjeiden mukaisesti. Rakennekestävyydestä ei vastaa auringonvalon ja veden ovelle aiheuttamia pinnanhalkeiluja ja värimuutoksia.

HUOMAUTUS:

Ostosite tai muu myyjän antama todistus ostosta ja sen ajankohdasta tulee säilyttää ja liittää mahdolliseen virheilmoitukseen. Virheilmoitus tulisi ensi sijassa tehdä oven myyjälle tai välittäjälle. Lisätakuut eivät rajoita kuluttajansuojalaissa säädettyjä virhevastuita ja kuluttajan oikeuksia. Pidätämme oikeudet muutoksiin.

SARANOIDEN HUOLTO- JA SÄÄTÖOHJEET

N3248-110TMKSS



Oven korkeussäätö (katso kuva): Kierrä yhden saranan nappi (1) irti kuusiokoloavaimella (2). Kun kierrät kuusiokoloruuvia (3) myötä päivään, ovi nousee noin 1 mm/säätöruuvien kierros. Kun ovi on noussut haluttuun korkeuteen, säädä myös muut saranat samalla tavalla, jotta oven paino jakaantuu tasaisesti jokaiselle saranalle. Kierrä lopuksi sarananupit (1) paikoilleen.



Oven sivuttaissäätö (katso kuva): Avaa ovi niin isolle, että voit säätää saranan karmilehden ruuveja esteettä. Löysää ruuvitaltalla (5) keskimmäisten saranoiden kiinnitysruuveja (4) noin puolitoista kierrosta. Jos haluat oven alareunan siirtyvän lukkopuolelle päin, jolloin oven ja karmin välisy saranapuolella kasvaa, löysää alimmaisen saranan kiinnitysruuveja (4) noin puolitoista kierrosta. Kierrä sen jälkeen säätöruuveja (6) myötä päivään: yksi sivusäätöruuvien (6) kierros myötä päivään siirtää ovea saranan kohdalta lukkopuolelle päin noin 2 mm (puoli kierrosta siirtää 1 mm, 2

kierrosta siirtää 4 mm). Kun olet säätänyt molemmat sivusäätöruuvit (6) samaan syvyyteen, kiristä kiinnitysruuvit (4) mahdollisimman kireälle. Tee tarvittaessa säätö seuraavaksi ylimmälle saranalle. Säädä keskimmäisten saranoiden sivusäätöruuvit (6) siihen syvyyteen, johon ovi ala- tai yläsaranoiden säädön jälkeen on asettunut. Tärkeää on, että keskimmäiset saranat säädetään sivusuunnassa ylä- ja alasaranan kanssa samalle linjalle. Lopuksi kiristä vielä kerran kaikkien saranoiden kiinnitysruuvit (4). Huom! Saranoiden säädöillä korjataan ovilevyn asentoa karmissa. Säätö ei ole tarkoitettu virheellisesti asennetun karmin suoristamiseksi. Ovilehden säätö saranakarmin suuntaan onnistuu poistamalla saranan alla oleva aluslevy (katso kuva). Säännöllinen voitelu esim. Teflon- tai Vaseliini-spraylla parantaa saranoiden toimintaa ja pidentää niiden käyttöikää.

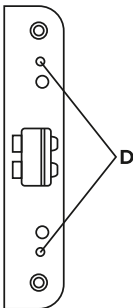
FIX 150 -AUKIPITOLAITTEEN HUOLTO- JA SÄÄTÖOHJEET (PARVEKEOVET)

Laitteen avulla voitte säätää oven avautumisen portaattomasti haluamaanne tuuletus-asentoon. Aukipitäjä toimii oven painikkeen kautta. Avatkaa ovi haluamaanne tuuletus-asentoon, kääntäkää painike kiinniasentoon (alas). Ovi lukittuu paikoilleen eikä paiskaudu kiinni kovankaan tuulen vaikutuksesta. Jos painike on auki-asennossa (vaakatasossa), ovi liikkuu vapaasti. Älä liikuta ovea tuuletusasennossa. Se heikentää aukipitolaitteen kitkavoiman ennalikaisesti.

Pyyhkikää aukipitolaite tarvittaessa kostealla liinalla. Voidelkaa liukuosa ja liukuosan karmin vastalevyt muutamalla tipalla öljyä pari kertaa vuodessa.

VASTALEVYJEN KÄYTTÖ- JA SÄÄTÖOHJEET

VASTALEVYN 711 SÄÄTÖOHJE



Vastalevyissä on portaaton ja käytössä luistamaton säätö, jolla voidaan optimoida tiivisteiden toimivuus ja parantaa oven käyttömukavuutta. Säätö tehdään helposti ruuvitaltalla rintapinnasta. Tuotteet ovat murtolujuudeltaan varmuuslukkovastalevyjen tasoa.

Säätöohje: Saadaksesi Oven tiiviimmäksi, kierrä ruuveja D myötäpäivään. Säätöpesän E on pysyttävä yhdensuuntaisena vastalevyn etureunan kanssa. Älä käytä liiallista voimaa.

VASTALEVYN 0092B SÄÄTÖOHJE

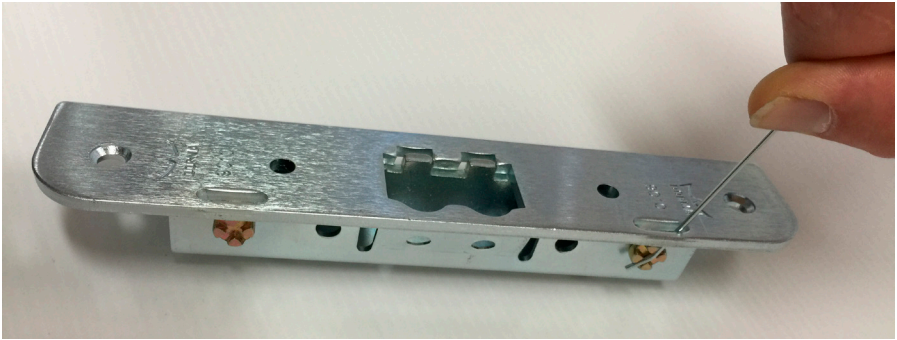
Säätö tapahtuu löysäämällä ruuveja A. (kuusiokolo 4mm tai ristiuraruuvi) Liikuta ruuveja ovaalin muotoisessa reiässä haluamaasi kohtaa ja kiristä ruuvit. Kokeile oven / lukon toimivuus. Säätö on suoritettu oikein, kun oven ja karmin välissä on yhtä suuri käyntivälily ympäri oven ja ovi painaa tiivisteitä tasaisesti sekä sulkeutuu ja lukkiutuu kevyesti.

VASTALEVYN DS 9010 SÄÄTÖOHJE

Vastalevyssä DS 9010 on portaaton säätö, jolla voidaan optimoida tiivisteiden toimivuutta ja säätää ovi niin, että se sulkeutuu ja lukkiutuu kevyesti.

Sulkeutumisen tiukkuuden säätö. Säätöpesiä voidaan säätää sivusuunnassa noin 5 mm. Tiiviimmäksi ovi säädetään kiertämällä lukitusruuveja myötäpäivään erikoisavaimella,

molemmista lukitusruuveista. Säättöpesien on pysyttävä samansuuntaisena vastalevyn etureunan kanssa.



TURVALUOKITELLUT KOHTEET

Mikäli vastalevyn mukana on vasteruuvit, voit parantaa oven murtovarmuutta ruuvaamalla vasteruuvit niin, että ne tavoittavat seinärakenteen. Vasteruuveja ei saa kiristää liikaa.

Irrota ensin vastarauta karmista ja poraa vasteruuvien kohdalle reiät läpi karmin niin että vasteruuveilla on mahdollisuus tavoittaa seinärakenne karmia rikkomatta. Tällöin oven ja karmin välistä rakoa ei voi väkivalloin suurentaa. Vastalevyn vasteruuveja käytetään yleensä silloin jos ovessa on esim. turvalukko.

LUKKORUNKOJEN KÄYTTÖOHJEET

LUKKORUNKOMALLI LC102

Automaattisesti takalukittuva sylinterilukkorunko. Lukko varustetaan molemminpuolisilla painikkeilla. Takalukittumista ohjataan rintalevyssä olevalla valintanupilla. Takalukittu ovi avataan kääntämällä avainta 180° ulkopuolelta tai vääntönuppia 90° sisäpuolelta. Tämän jälkeen lukko avataan painikkeella.

VALINTANUPIN ASENTO:

YLÄASENTO = Takalukitus, telki ulos 21 mm.

Painikkeet toimivat kun avainta tai vääntönuppia on käännetty.

ALA-ASENTO = Telki ulos 14 mm. Lukko avataan painikkeella.

LC102 lukkorungossa on valintanupin lukitustoiminto, jolla voidaan estää päiväkäyttötoiminto. Valintanuppi lukitaan kiertämällä kuusiokoloavainta noin kaksi kierrosta vastapäivään kunnes ruuvi pysähtyy ja avataan myötäpäivään.

LUKKORUNKOMALLI 4190

Lukkorungossa on kaksi toimintoa. 1. LUKITUS ASENTO = NUPPI YLHÄÄLLÄ. Tässä asennossa lukko lukitsee itsensä oven sulkeuduttua. Ovi avataan (ulkopuolelta) avaimella tai (sisäpuolelta) vääntönupilla. Tarkista aina oven lukitus varmistamalla painikkeesta ettei ovi avaudu. 2. PÄIVÄKÄYTTÖTILA = NUPPI ALHAALLA. Tässä asennossa lukko ei lukitse itseänsä oven sulkeuduttua vaan ovi aukeaa painikkeesta.

LUKKORUNKOMALLI 4190L

4190 L on painikeavusteinen eli kun avainta käännetään n.90° ja kääntäminen muuttuu ”jäykäksi” niin painikkeella voidaan avata ovi. Päiväkäyttö kytkin 1: Kytkimen ollessa yläasennossa, niin ovi pakko lukkiutuu suljettaessa ja on avattavissa vain avaimella. Kytkimen ollessa ala-asennossa niin ovi on avattavissa painikkeesta = päiväkäyttö.

LUKKORUNKOMALLI KP 200

KP 200 lukkorunko lukitaan ja avataan joko kääntämällä ulkopuolelta avaimella kaksi kierrosta tai kääntämällä sisältäpäin vääntönuppia kaksi kierrosta. KP 200 ei ole itsestään lukittuvaa toimintoa. Lukitus tapahtuu manuaalisesti, jolloin lukitustelki liikkuu sisään tai ulos tehdyn toiminnon mukaisesti. Lukon ollessa päiväkäyttöttilassa eli ei lukittuna, se avautuu painikkeesta, jolloin pienempi telki liikkuu. Tarkista aina oven lukitus varmistamalla painikkeesta ettei ovi avaudu.

LUKKORUNKOMALLI DL 31150

Ovessa on oltava painikkeet oven molemmin puolin. Telki liikkuu vain painiketta painamalla. Lukossa on kaksi käyttötoimintoa, jotka valitaan rintalevyssä olevasta valintanapista:

- 1) Päivätilassa (valintanappi ylhäällä) lukko aukeaa aina painikkeesta.
- 2) Lukitustila (valintanappi alhaalla) lukkoa ei saa auki ilman avainta.

SISÄPUOLI

Lukossa oleva lukko avataan sisäpuolelta vääntönupista kiertämällä nuppia kunnes se pysähtyy. Tämän jälkeen ovi avataan painikkeesta. Vääntönuppi palautuu automaattisesti alkuasentoon.

ULKOPUOLI

Lukossa oleva lukko avataan ulkopuolelta kääntämällä avaimella noin 180 astetta kunnes avain pysähtyy. Avain voidaan tämän jälkeen ottaa lukosta pois. Ovi avautuu painikkeesta.

LUKKORUNKOJEN- JA LUKKOJEN HUOLTO

Voitele kaikkien lukkojen teljet, vääntönupin juuri ja avainpesät (käyttölukot, varmuuslukot, pitkäsalvat) lukkoöljyllä kerran vuodessa. Tarkista myös, että painikkeen, lukon ja avainpesän kiinnitysruuvit ovat kunnolla kiinni. Muista, että lukot toimivat vain, kun ovi on huolellisesti suljettu. Oven lukkiutuminen on aina syytä varmistaa työntämällä ovea - etenkin, jos ovessasi on tiukat tiivisteet. Käyttölukon takalukkiutuessa kuuluu pieni napsahdus. Se on merkki siitä, että ovi on varmasti lukossa.

OVEN KORJAUS- JA HUOLTOMAALAUSSOHJE

Kaski-ovet ovat pintakäsittelyt korkealuokkaisilla pintakäsittelyaineilla. Ovien korjaus- ja huoltomaalauksissa täytyy ensin selvittää pintakäsittelyn tyyppi. Tämä selviää oven saranapuolen laatutarrasta, johon oven pintakäsittelytyyppi on merkitty. (Katalyyttimaali tai akrylaattimaali) Eri maalityyppien korjaus- ja huolto-ohjeet on kuvattu alla.

2-KOMPONENTTI KATALYTTIMAALI

Mahdolliset vauriot kuten, halkeilu, hilseily tai muut pinnan vauriot tulee korjata välittömästi.

- 1) Poista halkeillut tai hilseillyt maali.
- 2) Puhdista ovi miedolla alkalisella / emäksisellä eri toimittajien ”Maalarinpesu” -tuotteilla esim. ”Maalarin liuotin” (Solmaster). Tee tuotteen laimennukset valmistajan ohjeen mukaan. Uudelleenmaalattavat pinnat voi vaikeissa tapauksissa pestä myös miedolla rasvan / silikoninpoistoaineella.
- 3) Varmista, että hankkimasi silote, pohjamaali ja pintamaali sopivat yhteen keskenään ja tehdasmaalattun oven 2-komponentti Katalyyttimaalin kanssa.
- 4) Kittaat mahdolliset vauriot ulkokäyttöön soveltuvalla alkydisilotteella/ lakkakitillä. Syvempiin ja isompiin vaurioihin suosittelemme automaalaukseen tarkoitettua 2-komponenttista ”muovikittiä”.
- 5) Hio korjausalue hiomapaperilla sileäksi käyttäen tarvittaessa ensin karheampaa (P150), ja lopuksi hienompaa (P320 - 500) paperia.
- 6) Jos korjauskohta on näkyvällä alueella, suosittelemme koko maalipinnan karhentamista hienolla paperilla pintamaalausta varten. Varmista uusien maalien tartunta vanhaan maalipintaan joko pesemällä maalattavat pinnat rasvan- / silikoninpoistoliuottimella, tai sivelemällä liuotinhenteisellä ulkokäyttöön soveltuvalla tartuntapohjamaalilla, esim. Otex-pohja (Tikkurila). Huomaa, että vanhemmat maalipinnat ovat jo muuttaneet sävyään, joten ”paikkamaalaus” oikealla sävylläkään ei anna tasaista lopputulosta, joten koko näkyvän alueen pintamaalausta suositellaan.
- 7) Maalaa sivelemällä uudelleen koko oven näkyvä pinta puolihihmeällä (20 - 30 G6°) alkydimaalilla, joka soveltuu ulkokäyttöön ja ovipintaan, esim. Puu- ja metallimaali (Sadolin), Futura (Teknos), Teho ikkuna ja ovimaali (Tikkurila) tai liuotinhenteisellä autokäyttöön tarkoitettulla Akryylijäpintamaalilla. esim. Spies Hecker Permarcon. Sitä saa myös spraypullona (Pintaväri Oy). Jos ruiskutat maalin, suojaa huolellisesti muut ympärillä ja läheisyydessä olevat pinnat maalialueelta. Kysy myös ohjeet rajaukseen, puhdistukseen ja korjauskohdan häivytykseen väriilikeeltä.

Ks. Teippausohjeet, kohdasta suojaus.

PVC -muovisen lasilistan korjausmaalauksen voi tehdä samoilla pintamaaleilla ja menetelmillä. Muovipinta täytyy karhentaa hienolla (P320 - 400) hiomapaperilla ja tarvittaessa rasvanpoistolla. Otex tartuntapohja maalilla varmistetaan uuden maalin tartunta.

VESIOHENTEISET AKRYLAATTIMAALIT JA LAKAT

TAHROJEN POISTO:

Aquatopilla maalattujen ovien ja ikkunan osien pesu suoritetaan pyyhkimällä kostealla rievulla. Pesuveteen voidaan lisätä emäksistä pesuainetta (astianpesuaine). Voimakkaiden liuottimien käyttöä tulee välttää, koska ne voivat himmentää maalipintoja. Liima- yms. tahroja voidaan poistaa kevyesti hankaamalla lakkabensiinissä kostutetulla rievulla. Puhdistava autovaha (cleaner wax) soveltuu hyvin pinttyneen lian poistoon ja pidentää maalipinnan ikää. Vahaus suositellaan tehtäväksi noin kerran vuodessa.

HUOLTOMAALAUUS:

Kaikki maalatut, säärasitukselle alttiit pinnat kaipaavat huoltomaalausta. Huoltomaalauksen ajankohta riippuu rakenteellisista seikoista, säärasituksen määrästä ja ilmansuunnasta. Yleisin syy puun vaurioitumiseen on kosteus. On huolehdittava siitä, että puu saa kuivua ennen vaurioiden korjausta tai uudelleen maalausta. Puun kosteuden tulee olla maalattaessa alle 20 %. Maalaustyön ja maalin kuivumisen aikana tulee ilman, pinnan ja maalin lämpötilan olla yli +5°C ja ilman suhteellisen kosteuden alle 80 %.

PEITTOMAALATUN PINNAN HUOLTOMAALAUUS:

- 1) Kaavitaan kaikki irtonainen ja halkeillut maali pois mekaanisesti; muut pinnat puhdistetaan irtonaisesta liasta ja pölystä.
- 2) Mahdollinen huokoinen puu poistetaan esim. hiomalla.
- 3) Homehtuneet kohdat pestään Rensa-homepesuliuksella ja huuhdellaan huolellisesti vedellä.
- 4) Paljaat puupinnat käsitellään puunsuojalla, esim. Woodex Kylläste Aqualla tai Woodex Kyllästeellä.
- 5) Maalattavat pinnat maalataan halutulla Aquatop -sävyllä; maalina voidaan käyttää myös öljy- tai akrylaattimaaleja (esim. Futura 15, Woodex Peittävä Puunsuoja Aqua tai Nordica Eko -talomaali).

KUULTOKÄSITELLYN PINNAN HUOLTOMAALAUUS:

- 1) Pohjatyöt kuten edellä.
- 2) Paljaat puupinnat käsitellään halutun sävyisellä puunsuojalla (Aquaprimer 2900-02, Woodex Kuultava Puunsuoja).
- 3) Käsitellään kaikki pinnat Aquaprimer 2900-02: lla sävytetyllä Aquatop -lakalla (lisätään lakkaan noin 5 % ko. kuultoväriä) tai sävytetyllä puolikiiltävällä Helo -erikoislakalla. Huom. Testaa ennen huoltomaalausta värisävy näkymättömälle pinnalle esimerkiksi ovilehden yläreunaan.

KYNNYKSET

PUU-ALUMIINI KYNNYKSET

Puuosissa sovelletaan samaa ohjetta, kuin kuultokäsittelyn pinnan huoltomaalauksesta on kerrottu. Alumiiniosat voidaan puhdistaa miedolla pesunesteellä ja kostealla pyyhkeellä.

KOMPOSIITTIKYNNYS

Suosittellemme käyttämään kynnyksen puhdistukseen saippuaa, kuumaa vettä ja harjaa tai kaupallisesti saatavilla olevaa komposiitin puhdistamiseen tarkoitettua ainetta. Valkaisuainetta tai happoa sisältävien tuotteiden käyttö komposiittikynnyksen puhdistuksessa voi johtaa pinnan vaalenemiseen.

PIENET NAARMUT

Voit käyttää kovapuulattian korjaukseen tarkoitettua vahakynää pienten naarmujen tai jälkien korjaamiseen.

JÄÄ JA LUMI

Ole varovainen poistaessasi lunta tai jäätä, äläkä koskaan käytä metallista lumilapiota komposiittikynnyksen puhdistamiseen. Vältä teräviä iskuja.

MUUT VARUSTEET

SÄLEKAIHTIMET JA LAPSITURVALLISUUS

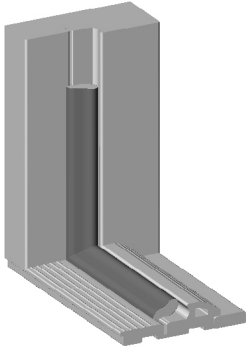
Kieritä narut narupidikkeiden ympärille niin, etteivät kaihtimen narut roiku liian matalalla eikä narusta muodostu silmukoita tai lenkkejä, jotka voivat olla vaaraksi pienille lapsille.

VAROITUS

- 1) Pienet lapset voivat kuristua narujen silmukkaan, ketjuun ja nauhoihin, joilla kaihdinta käytetään. Lapset voivat myös kiertää naruja kaulansa ympäri.
- 2) Kuristumisen ja kiinni jäämisen välttämiseksi narut on pidettävä pienten lasten ulottumattomissa.
- 3) Siirrä vuoteet, lastensängyt ja kalusteet kauas kaihtimen naruista.
- 4) Älä sido naruja yhteen. Varmista, etteivät narut kierry ja muodosta silmukkaa.
- 5) Asenna sisältyvät turvalaitteet ja käytä niitä laitteissa asennusohjeiden mukaisesti, jotta onnettomuusriski pienenee.

KASKI-KARMITIIVISTE

Jos olet ostanut oven, jossa on KASKI-karmitiiviste, tulee tiivisteiden toimintavarmuudesta huolehtia seuraavasti:



1) Huolehdi, että KASKI-karmitiiviste ei joudu liian kovalle rasitukselle esim. oven väärän säädön vuoksi. Tiivisteiden tulee kohdata ovi kauttaaltaan tasaisesti.

2) Estä ulkopuolisten esineiden tiivisteeseen mahdollisesti aiheuttavia viiltäviä- tai teräviä iskuja, esim. huonekalut muuttojen yhteydessä.

3) Pidä kynnyksen puhtaana hiekasta ja muusta epäpuhtaudesta. Älä käytä kynnyksen tai karmin puhdistamiseen teräviä esineitä, jotka voivat vahingoittaa tiivistettä.

Jos varoimenpiteistä huolimatta tiivisteiden pinta repeytyy tai siihen tulee reikä, tulee tiiviste paikata esim. ulkokäyttöön soveltuvalla ilmastointiteipillä. Rikkiäisen tiivisteiden sisään voi joutua vettä, jolloin tiiviste ei toimi halutulla tavalla tai se voi jäättyä.

LUOKITELTUIJEN EI30/30DB ULKO-OVIEN ASENNUS- JA HUOLTO-OHJE

ONNEKSI OLKOON!

Olette valinneet korkealaatuisen luokitellun Kaski-oven. Tämän ohjeen avulla haluamme varmistaa, että ovenne toimii käyttövarmasti vuodesta toiseen. Lue asennus- ja huolto-ohjeet huolellisesti ennen oven asennusta. Säilytä asennus- ja huolto-ohjeet rakennusasiakirjana.

Paloturvallisuuden vuoksi nämä tuotteet vaativat asennuksen ja käytön osalta erityistä huomiota ja annettujen asennusohjeiden noudattamista.

OVILÄHETYKSEN VASTAANOTTO, VARASTOINTI JA KÄSITTELY

Kun olet saanut ovilähetyksen, tarkasta ovet heti. Tee mahdolliset huomautukset 7 päivän kuluessa lähetyksen vastaanottamisesta ovimyyjälle. Tuotteet toimitetaan kuljetuspakkauksessa eikä pakkaus sovellu pitkäaikaiseen työmaavarastointiin kohteella. Jos kyseessä on kuljetusvaurio, merkitse viat heti kuljetusliikkeen rahtikirjaan. Älä asenna virheellistä tai vioittunutta tuotetta ilman valmistajan lupaa. Valmistaja ei korvaa vioittuneen oven asentamisesta aiheutuneita kustannuksia.

Varastoi ovi kuivassa ja tasalämpöisessä paikassa. Huolehdi, ettei ovi joudu väännöksiin varastoinnin aikana. Suojaa ovet kolhuilta ja naarmuilta rakennusaikana, mutta älä teippaa ovea. Teipeissä käytetään erilaisia pehmittimiä, jotka helpottavat teipin tarttumista esimerkiksi maalipintaan. Pehmitin voi olla niin voimakas, että se pehmittää myös sen alla olevan maalipinnan. Kun teippaus poistetaan, voi oven maalipinta vaurioitua.

OVIEEN ASENNUSOHJE

Käytä oven asennuksessa aina alan ammattilaista. Tila, johon ovi asennetaan, pitää olla kuiva ja tasalämpöinen. Käytä ovia asentaessa karmiruuveja jälkikäädön helpottamiseksi. Ovivalmistaja ei vastaa virheellisestä asennuksesta johtuvista vioista. Asiakkaan tulee huolehtia, että rakennusaikainen kosteus ei vaurioita ovea.

Ulkokäyttöön tarkoitettu luokiteltu palo/äänieristys ovi on poikkeuksetta painava ja sen vuoksi oven asennuksessa ja käytössä on noudatettava varovaisuutta henkilövahinkojen välttämiseksi.

ETENE OVIEEN ASENNUKSESSA SEURAAVASTI:

- 1) Varmista karmia asentaessa, että karmin ja seinän väliin jää riittävästi tilaa mahdollista eristämistä varten. Käytä (EI30/DB30) Palo/ääneneristystuotteissa eristeenä aina palovillaa, erim. Paroc Extra. Palovillaa käyttäen ovi on aina tarvittaessa säädettävissä.
- 2) Käytä aina parillisia puukiiloja! Laita kiilojen avulla kynnyksen vaakasuoraan. Asenna aina kosteuseriste kynnyksen alle. Älä asenna karmia suoraan lattiabetonille. Kiinnitä kynnyksen puuruuveilla tukevasti kiinni (levikkeelliset ovet ja pariovet).
- 3) Asenna karmin saranasivu pystysuoraan vesiväliin tai luotilangan avulla. Tue kiinnityskohdat kiiloilla ja kiinnitä saranasivu ruuveilla. Kiinnitä karmin lukkosivu paikoilleen kiilojen avulla. Kiilojen tulee sijaita kiinnitysruuvien kohdalla.
HUOM! Kiinnitysruuvien minimipaksuus 5mm. Ruuvien pituus on mitoitettava siten, että vähintään puolet ruuvien pituudesta tulee kiinnittyä rakennuksen runkoon.
- 4) Tarkista karmin ristimita vasemmalta ylhäältä oikealle alas ja oikealta ylhäältä vasemmalle alas.
- 5) Tarkista karmin sisäleveydet ylhäältä, keskeltä ja alhaalta.
- 6) Nosta ovilevy paikoilleen. Säädä karmin lukkosivu siten, että ovi vastaa tasaisesti tiivistesiin ja käyntivälit ovat tasaiset. Kiinnitä karmin lukkosivu ruuveilla seinään. Tarkista vielä, että karmin ja ovilevyn käyntivälit ovat joka puolella (lukkosivulla, saranasivulla, ylhäällä ja alhaalla) noin 3 mm.
- 7) Suorita saranoiden ja lukon vastaraudan säätö heti asennuksen yhteydessä koska lämpövuoto ovesta saattaa vaurioittaa tuotetta.

HIRSISEINÄÄN ASENNUKSESTA

Asennusohjeen lisäksi huomioikaa seuraavaa: Jättäkää riittävä painumavara yläreunaan. Karmin kiinnitysruuvi ei saa yltää seinähirteen asti. Hirsirakenteissa tulee varmistaa karapuiden paikallaan pysyminen.

REKLAMAATIOT

Mahdollisissa reklamaatiotilanteissa asiakkaan tulee varmistaa, että tuote on varastoitu- ja asennettu valmistajan ohjeiden mukaisesti. Valmistaja ei vastaa tuotteen virheellisestä varastoinnista tai asennuksesta aiheutuneita vaurioita.

Tilaaja on velvollinen tarkastamaan tuote heti sen saavuttua. Mahdolliset kuljetusvauriot on kirjattava rahtikirjaan sekä mahdollisesta virheestä on viipymättä ilmoitettava myyjäliikkeeseen. Mikäli asiakas ei ilmoita kuljetusvauriota 3 viikon kuluessa tuotteen saapumisesta, valmistaja ei ole velvollinen korvaamaan kuljetuksessa tapahtuneita vaurioita.

Jos kuitenkin on kyse valmistajan virheestä, on otettava yhteys myyjäliikkeeseen. Aiheettoman reklamaatioilmoituksen käsittelystä perimme valmistajalle aiheutuneet kulut.

FITTING AND MAINTENANCE INSTRUCTIONS

Congratulations! You have purchased a high-quality Kaski door. With this fitting and maintenance instructions we would like to help you to keep the door working well from year to year. Please read the fitting and maintenance instructions carefully before you fit a door. Please keep the fitting and maintenance instructions for later use.

RECEIPT, STORAGE AND SURFACE TREATMENT

When you receive the door, check the condition of the door immediately. Make possible remarks within 7 days to the door retailer. If it is in question of transport damage, mark damages immediately up on the bill of freight of the transportation company. Don't fit a defective door without the permission of the manufacturer. The manufacturer doesn't compensate costs which are caused by the fitting of a defective door.

Please store the door in a dry room. Be careful that door is not bent during the storage. Protect doors from knocks and scratches during the building time, but don't tape the door because when you take off the tape, the surface of the door might get damaged.

If you bought a door which is not painted, please take care of sufficient painting or coating before or just after fitting the door. Please fit the sealant after surface treatment. The manufacturer doesn't cover the doors which are damaged by inappropriate storage or surface treatment.

FITTING INSTRUCTIONS

1. When fitting the door, make sure that there is enough room for sealant between the frame and wall.
2. Please use wedges to get threshold horizontal.
3. Please fit the hinge side of frame straight with a hand level or a plumb line. Please support the fastening points with wedges and screw on the hinge side. Fasten the rebate side of the frame using wedges. Fastening and wedging points are shown in the drawing beside.
4. Please check the diagonal measures of the door frame as shown in the drawing beside.
5. Please check the inner width of the frame as shown in the drawing beside.
6. Please lift the door leaf into place. Please adjust the rebate side of the frame so, that the door fits well with sealant and there is sufficient clearance on all sides. Please fasten the rebate side of the door frame to the wall. Please check that there is enough clearance between the frame and the door leaf (appr. 3 mm every side).

Classified doors (EI30/DB30): Always use fire resistance wool (eg. Paroc Extra) for insulation material. By this way door is adjustable afterwards if needed. Use always wooden wedges for door adjusting. By wooden wedges set the threshold to horizontal position. Do not fit the door directly on concrete floor: always moisturation insulation under the threshold. Minimum thickness of fixing screw for classified door is 5mm. The length of the screw must be selected so that minimum half of the screw length is to be fixed the body of the building.

MAINTENANCE INSTRUCTION FOR THE DOOR

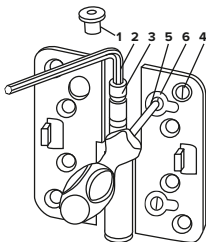
Painted doors: Please use water and mild cleaning agents for the cleaning of the doors. Don't use any strong solvents or friction agents, because they can soften painted and varnished surface. Also, don't tape the doors. When you take the tape off, the surface of door can be damaged.

Aluminum surface door: Clean doors with water and normal cleaning agent which don't include any solvent or friction agents.

Panel surface doors (exterior and cabin doors): We recommend the purchase of panel doors always with a surface treatment. If you buy a door without surface treatment, you have to treat the surface immediately. For the surface treatment we recommend Teknos paints and glazing paint colors or agents. Before you treat the door, you have to clean it well. Varnish the door twice after glazing paint. We don't recommend only varnishing without wood preservative.

HINGES ADJUSTMENTS

HIGH ADJUSTMENT



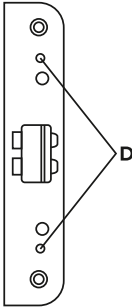
- loosen first the knob screw (1) and then you can lift the door by turning the regulation screw (3)
- one turn of the screw (3) clockwise by means of a hex wrench (2) WO 5 raises the door 1,2 mm
- do the operation to every hinge of the door so, that every hinge has an equal load

HORIZONTAL ADJUSTMENT



- first loosen fixing screws (4) of the door leaf of the mid-most hinges with a couple of turns.
- turn both adjustments screws (6) of the lowest hinge clockwise by means of a screwdriver (5) to desired amount
- one full turn of adjustment screws (6) moves the door 2 mm to the lock side
- do the same operation to the next topmost hinge
- finally tighten the fixing screws (4) of all hinges
- normally you don't have to adjust the uppermost hinge

ADJUSTABLE HIGH-SECURITY STRIKER PLATES



Adjusting the striker: Rotate the adjusting screws (D) by turning them with a small flathead screwdriver to the desired direction to obtain a proper door function and sealing. Rotating the screws clockwise make the door fit tighter.

Note! Both screws must be screwed only a bit in turns, keeping the adjustment box (E) parallel with the striker edge! Do not use excessive force while turning the screws to avoid possible damage, when the box reaches it's end positions!

MAINTENANCE INSTRUCTIONS FOR LOCKS

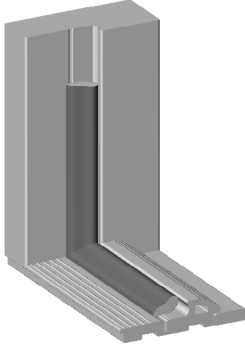
The lock is one of the most important security devices in a building. That is why it has to be installed, operated and maintained correctly. Do following maintenance tasks once a year or whenever you notice that the lock function has been impaired:

1. Lubricate lightly the blot and trigger bolt. Use only good quality lock or sewing machine oil.
2. Lubricate the cylinder and the bases of thumb turn and handles with a drop of oil and operate the lock for a few times to spread the oil between the moving components.
3. Inspect that all visible fixing screws are properly tightened. Tighten them always whenever it is necessary.

We reserve all rights to changes.

KASKI-FRAME GASKET

If you have purchased a door with KASKI frame gasket, you must ensure the correct performance of the gasket as follows:



- 1) Please make sure that Kaski-gasket do not face with too much stress because of wrong adjustment of door. Gasket must face the door equally from all directions.
- 2) Please prevent gasket from strikes from sharp edges, eg. furnitures during moving in.
- 3) Please keep threshold clean from sand or other impurities. Do not use sharp objects for cleaning the threshold which can damage Kaski-gasket. If the gasket surface get ripped or damaged despite of precautions, gasket must be fixed eg. with the tape designed with exterior use. Water can get into damaged gasket so the gasket will not work as planned and it can get frozen.

kaski

Ovitie 1, 91300 YLIKIIIMINKI

Puh. 020 792 4780 | Fax. 020 792 4789 | myynti@kaskipuu.fi | www.kaski.fi