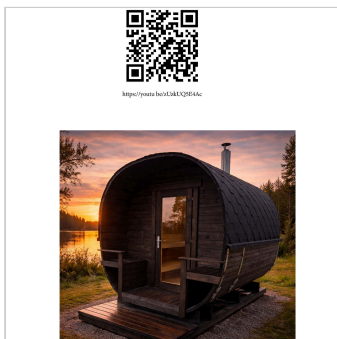


# MONTERINGSANVISNING BASTU PTS 30

## QR-KOD TILL MONTERINGSVIDEO



<https://youtu.be/zUzkUQ5E4Ac>

## QR-KOODI ASENNUSVIDEOON



<https://youtu.be/zUzkUQ5E4Ac>



Läs igenom denna anvisning innan installation och idrifttagning av bastuaggregat och skorsten.

**Obs! Brandskyddsmaterial ingår inte i bastuleveransen.**

## BASTUAGGREGATETS SKYDDAVSTÅND TILL BRÄNNBART MATERIAL

Allmän anvisning, om tillverkarens egen anvisning inte finns, följ i så fall alltid tillverkarens anvisning.

### 1. VEDEL DAT BASTUAGGREGAT

UTAN SKYDD

ENKEL  
LÄTTViktsskydd

DUBBEL  
LÄTTViktsskydd

SKYDDMUR  
120 MM

För att minska brandrisken som bastuaggregatet orsakar ska brännbara ytor skyddas med obrännbara material enligt bilderna.

Enkelt lättviktskydd kan vara minst 7 mm tjock obrännbar fiberarmerad cementskiva eller minst 1 mm tjock korrosionsbeständig metallskiva. Mellan skivorna/murningen och den skyddade ytan ska 30 mm luftspalt lämnas.

Brännbar yta ska skyddas minst 400 mm över bastuaggregatets utvändiga mått.

Framför bastuaggregatets lucka ska det finnas minst 1000 mm och på övriga sidor minst 500 mm skyddsavstånd till bänkar eller annat brännbart material.

55 mm tjock skyddmur motsvarar enkelt lättviktskydd, 120 mm mur dubbelt lättviktskydd.

**Harvia bastuaggregat,  
modell M3**

Enkelt lättviktskydd görs ovanför bastuaggregatet om avståndet från stenarna till taket är under 1200 mm. Om avståndet är under 900 mm ska dubbelt lättviktskydd med 30 mm luftspalt användas.

Vid anslutning av bastuaggregat från ovasidan till murad skorsten med metallisk anslutningsskorsten, räknas skyddsavståndet från anslutningsskorstenen och inte från stenytan.

I rökbastun skyddas alltid taket ovanför bastuaggregatet.

Under bastuaggregatet ska det finnas 50 mm luftspalt till brännbart material och minst 1 mm tjock korrosionsbeständig metallskiva, minst 7 mm tjock obrännbar fiberarmerad cementskiva eller 60 mm tjock betong.

Mer detaljerad information om eldstäders skyddsavstånd finns i Finlands byggbestämmelsesamling E8.

## Obs!!!

Följ tillverkarens anvisningar för bastuaggregatet och skorstenen angående skyddsavstånd och material för brandskydd.

[http://www2.harvia.fi/files/pdf\\_installation\\_info/41682/Pk\\_CE\\_VTT\\_FISV.pdf](http://www2.harvia.fi/files/pdf_installation_info/41682/Pk_CE_VTT_FISV.pdf), länk till Harvia bastuaggregatets installationssida.

Nr	Byggnadsdel	Antal	Bredd	Höjd	Längd	Längd avr.	jm	m <sup>3</sup>
1	1:BÄNK SIDOSTOLPE	8	42	98	2220	2300	17,760	0,073
2	2:BÄNK MELLANSTÖD	16	42	73	313	400	5,008	0,015
3	3:GOLVBRÄDA BASTU/BÄNK	26	95	28	2220	2300	57,720	0,154
4	H4:UNDERSTOLPE	6	42	223	1680	1700	10,080	0,094
5	H5:GOLVSTÖDSTOLPE	9	42	98	1250	1300	11,250	0,046
6	6:SITTBÄNK/GOLVBRÄDA	22	95	28	590	600	12,980	0,035
7	7:DÖRRFODERBRÄDOR	2	20	95	1030	1100	2,060	0,005
8	8:DÖRRFODERBRÄDOR	4	20	95	1760	1800	7,040	0,013
9	9:DÖRRVÄGG/BAKVÄGG	2	40	135	1488	1500	2,975	0,016
10	10:DÖRRVÄGG/BAKVÄGG	2	40	135	1447	1500	2,894	0,016
11	11:DÖRRVÄGG	2	40	135	782	800	1,564	0,008
12	12:DÖRRVÄGG	2	40	135	779	800	1,557	0,008
13	13:DÖRRVÄGG	2	40	135	779	800	1,557	0,008
14	14:DÖRRVÄGG	2	40	135	774	800	1,548	0,008
15	15:DÖRRVÄGG	2	40	135	768	800	1,535	0,008
16	16:DÖRRVÄGG	2	40	135	765	800	1,530	0,008
17	17:DÖRRVÄGG	2	40	135	752	800	1,504	0,008
18	18:DÖRRVÄGG	2	40	135	742	800	1,484	0,008
19	19:DÖRRVÄGG	2	40	135	727	800	1,454	0,008
20	20:DÖRRVÄGG	2	40	135	698	800	1,397	0,008
21	21:DÖRRVÄGG	2	40	135	682	700	1,364	0,007
22	22:DÖRRVÄGG	2	40	135	628	700	1,255	0,007
23	23:DÖRRVÄGG	2	40	135	609	700	1,219	0,007
24	24:DÖRRVÄGG	2	40	135	501	600	1,002	0,005
25	25:DÖRRVÄGG/BAKVÄGG	2	40	135	1834	1900	3,667	0,020
26	26:BÄNK RAM	2	28	95	465	500	0,930	0,002
27	27:BÄNK RAM	2	28	95	797	900	1,594	0,004
28	28:ARMSTÖD	3	95	28	620	700	1,860	0,005
29	29:BASBALK HÖGER/BAS	58	145	40	2970	3000	172,260	0,999
30	30:BAKVÄGG	1	40	135	2159	2200	2,159	0,012
31	31:BAKVÄGG	1	40	135	2352	2400	2,352	0,013
32	32:BAKVÄGG	1	40	135	2192	2300	2,192	0,012
33	33:BAKVÄGG	1	40	135	2014	2100	2,014	0,011
34	34:BAKVÄGG	1	40	135	1797	1900	1,797	0,010
35	35:BAKVÄGG	1	40	135	2249	2300	2,249	0,012
36	36:BAKVÄGG	1	40	135	2299	2400	2,299	0,012
37	37:BAKVÄGG	1	40	135	2330	2400	2,330	0,013
38	38:BAKVÄGG	1	40	135	2359	2400	2,359	0,013
39	39:BAKVÄGG	1	40	135	2352	2400	2,352	0,013
	TAKLIST SNED	2	45	45	2970			

Nr	Byggnadsdel	Antal	Bredd	Höjd	Längd	Längd avr.	jm	m <sup>3</sup>
40	40:BAKVÄGG	1	40	135	2325	2400	2,325	0,013
41	41:BAKVÄGG	1	40	135	2279	2300	2,279	0,012
42	42:BAKVÄGG	1	40	135	2050	2100	2,050	0,011
43	43:BAKVÄGG	1	40	135	2343	2400	2,343	0,013
44	44:BÄNKSTÖD	4	42	73	468	500	1,873	0,006
45	45:BÄNKSTÖD	4	42	73	456	500	1,824	0,006
46	46:FRAMBRÄDA	10	28	95	590	600	5,900	0,016
47	47:BÄNK MELLANSTÖD	16	42	73	415	500	6,640	0,020

gångmeter:

kubikmeter:

gångmeter Kapning:

gångmeter Hyvling:

Hyvlyta:

Längsta bygg.del: 2970

Vikt: 720 KG

Antal bygg.dels: 240

Antal stationer:

### STÅLBAND 3 ST=8100

### ÖVRIGA TILLBEHÖRSPAKET

Paket 1: Fästtillbehör

Paket 2: Takpapp

Paket 3: Bastuaggregat och skorsten

Paket 4: Fönster

Paket 5: Vattenvärmare

Paket 6: Dekorbrädor (gavel)

Paket 1-3 i standardleverans

### TAKYTA 12.2 m<sup>2</sup>

Packa upp och kontrollera före montering att alla delar som nämns i listan och som ingår i beställningen finns med.  
Meddela eventuella brister omedelbart på telefonnummer 010-3203 888 eller till e-postadressen [jukajan@ristikko.com](mailto:jukajan@ristikko.com)

Nr	Byggnadsdel	Antal	Bredd	Höjd	Längd	Längd avr.	jm	m <sup>3</sup>
1	1:BÄNK SIDOSTOLPE	8	42	98	2220	2300	17,760	0,073
2	2:BÄNK MELLANSTÖD	16	42	73	313	400	5,008	0,015
3	3:GOLVBRÄDA BASTU/BÄNK	26	95	28	2220	2300	57,720	0,154
4	H4:UNDERSTOLPE	6	42	223	1680	1700	10,080	0,094
5	H5:GOLVSTÖDSTOLPE	13	42	98	1250	1300	16,250	0,067
6	6:LOCKBRÄDA/GOLVBRÄDA P	20	95	28	1350	1400	27,000	0,072
7	7:SITTBÄNK/GOLVBRÄDA	22	95	28	590	600	12,980	0,035
8	8:DÖRRFODERBRÄDOR	4	20	95	1030	1100	4,120	0,010
9	9:DÖRRFODERBRÄDOR	8	20	95	1760	1800	14,080	0,027
10	10:DÖRRVÄGG/BAKVÄGG	3	40	135	1488	1500	4,463	0,024
11	11:DÖRRVÄGG/BAKVÄGG	3	40	135	1447	1500	4,342	0,023
12	12:DÖRRVÄGG	4	40	135	782	800	3,127	0,017
13	13:DÖRRVÄGG	4	40	135	779	800	3,115	0,017
14	14:DÖRRVÄGG	4	40	135	779	800	3,115	0,017
15	15:DÖRRVÄGG	4	40	135	774	800	3,096	0,017
16	16:DÖRRVÄGG	4	40	135	768	800	3,071	0,017
17	17:DÖRRVÄGG	4	40	135	765	800	3,060	0,017
18	18:DÖRRVÄGG	4	40	135	752	800	3,008	0,016
19	19:DÖRRVÄGG	4	40	135	742	800	2,969	0,016
20	20:DÖRRVÄGG	4	40	135	727	800	2,908	0,016
21	21:DÖRRVÄGG	4	40	135	698	800	2,793	0,015
22	22:DÖRRVÄGG	4	40	135	682	700	2,728	0,015
23	23:DÖRRVÄGG	4	40	135	628	700	2,510	0,014
24	24:DÖRRVÄGG	4	40	135	609	700	2,437	0,013
25	25:DÖRRVÄGG	4	40	135	501	600	2,004	0,011
26	26:DÖRRVÄGG/BAKVÄGG	3	40	135	1834	1900	5,501	0,030
27	27:BÄNK RAM	2	28	95	465	500	0,930	0,002
28	28:BÄNK RAM	2	28	95	797	900	1,594	0,004
29	29:ARMSTÖD	3	95	28	620	700	1,860	0,005
30	30:BÄNK MELLANSTÖD/BÄNK M	28	42	73	415	500	11,620	0,036
31	31:BÄNK SIDOSTOLPE	4	42	98	1350	1400	5,400	0,022
32	32:BASBALK HÖGER/BAS	58	145	40	4380	4400	254,040	1,473
33	33:BAKVÄGG	1	40	135	2159	2200	2,159	0,012
34	34:BAKVÄGG	1	40	135	2352	2400	2,352	0,013
35	35:BAKVÄGG	1	40	135	2192	2300	2,192	0,012
36	36:BAKVÄGG	1	40	135	2014	2100	2,014	0,011
37	37:BAKVÄGG	1	40	135	1797	1900	1,797	0,010
38	38:BAKVÄGG	1	40	135	2249	2300	2,249	0,012
39	39:BAKVÄGG	1	40	135	2299	2400	2,299	0,012
	TAKLIST SNED	2	45	45	4380			

Nr	Byggnadsdel	Antal	Bredd	Höjd	Längd	Längd avr.	jm	m <sup>3</sup>
40	40:BAKVÄGG	1	40	135	2330	2400	2,330	0,013
41	41:BAKVÄGG	1	40	135	2359	2400	2,359	0,013
42	42:BAKVÄGG	1	40	135	2352	2400	2,352	0,013
43	43:BAKVÄGG	1	40	135	2325	2400	2,325	0,013
44	44:BAKVÄGG	1	40	135	2279	2300	2,279	0,012
45	45:BAKVÄGG	1	40	135	2050	2100	2,050	0,011
46	46:BAKVÄGG	1	40	135	2343	2400	2,343	0,013
47	47:BÄNKSTÖD	4	42	73	468	500	1,873	0,006
48	48:BÄNKSTÖD	4	42	73	456	500	1,824	0,006
49	49:FRAMBRÄDA	10	28	95	590	700	5,900	0,016

gångmeter:

kubikmeter:

gångmeter Kapning:

gångmeter Hyvling:

Hyvlyta:

Längsta bygg.del: 4380

Vikt: 950 KG

Antal bygg.dels: 317

Antal stationer:

#### STÅLBAND 4 ST L=8100

#### ÖVRIGA TILLBEHÖRSPAKET

Paket 1: Fästtillbehör

Paket 2: Takpapp

Paket 3: Bastuaggregat och skorsten

Paket 4: Fönster

Paket 5: Vattenvärmare

Paket 6: Dekorbrädor (gavel)

Paket 1-3 i standardleverans

#### TAKYTA 18.5 m<sup>2</sup>

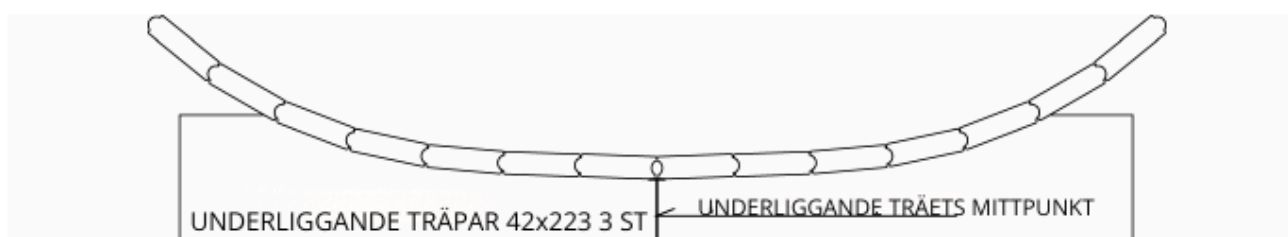
Packa upp och kontrollera före montering att alla delar som nämns i listan och som ingår i beställningen finns med.  
Meddela eventuella brister omedelbart på telefonnummer 010-3203 888 eller till e-postadressen [jukajan@ristikko.com](mailto:jukajan@ristikko.com)

## **MONTERING AV BASBALKAR PÅ UNDERSTOLPAR**

**OBSERVERA BALKARNAS HÄNDIGHET!!!!**

UNDERSTOLPEPARUNDERSTOLPENS  
42x223                      MITT  
3 ST

MONTERING AV GRUNDBALKAR PÅ UNDERLIGGANDE TRÄ  
OBSERVERA BALKARNAS KÄTIGHET !!!!



BÖRJA MONTERINGEN AV GRUNDBALKARNA GENOM ATT MARKERA UNDERLIGGANDE TRÄETS MITTPUNKT. MONTERA DE TVÅ FÖRSTA BALKARNA SÅ ATT TAPPARNA KOMMER MOT VARANDRA ENLIGT BILDEN, OBSERVERA BALKARNAS KÄTIGHET!!!!

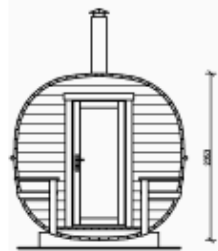
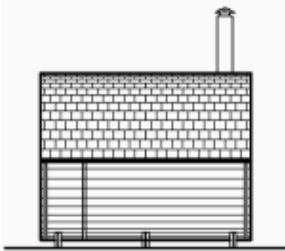
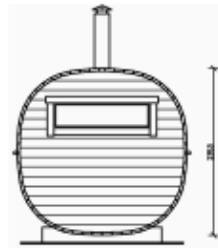
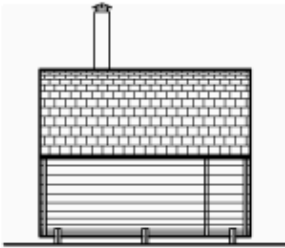
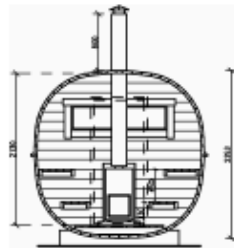
DU KAN VID BEHOV SÅGA/SKÄRA EN GLIPA PÅ CA 10 - 15 MM MELLAN DE FÖRSTA BALKARNA PÅ BASTUNS SIDA, ELLER ALTERNATIVT BORRA HÅL FÖR ATT LEDA BORT VATTEN SAMT SÄKRA TILLFÖRSELN AV KOMPENSATIONSLUFT OCH NÖDVÄNDIG VENTILATION.

TYPGODKÄND HARVIA M3 BASTUAGG SAMT  
Jeremias ECO RÖKRÖR

AGG OCH RÖRETS SKYDDSETT OCH  
MONTERING ENLIGT TILLVERKARENS ANVISNINGAR.

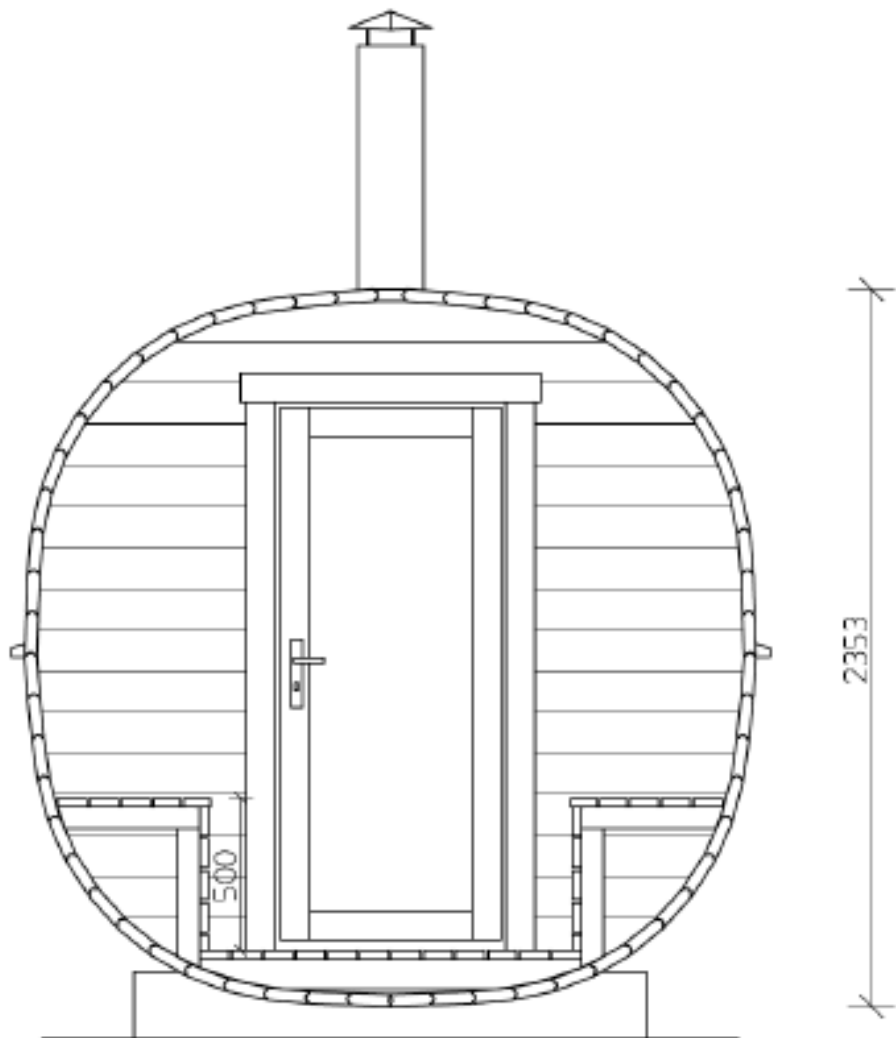
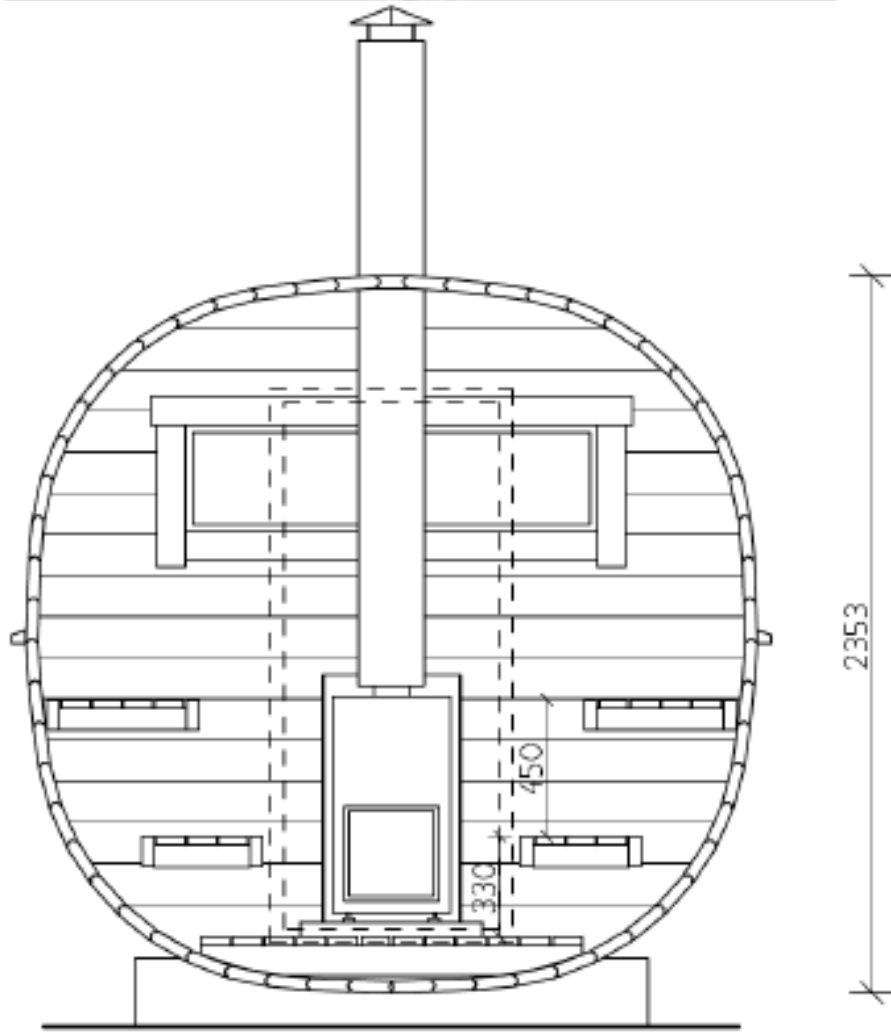


BYGGNADSAREA 7,1 m<sup>2</sup>  
BRUTTOAREA 4,4 m<sup>2</sup>  
BASTUNS VOLYM 16,0 m<sup>3</sup>  
TAKYTA 12,2 m<sup>2</sup>  
OMKRETSENS LÄNGD 8,2 m



NYBYGGE	HUVUDRITNING
LAIHIALLA 28.4.2026 JUKAJAN RISTIKKO OY ERKKI ESKOLA, 044-3322672	SAUNA PTS 30

# TVÄRSNITT





## TYNNDBASTUNS UNDERLAG, PRINCIPRITNING

Denna anvisning gäller endast strukturer ovanför markytan och tar således inte ställning till bärigheten hos undergrunden, tjälsprängning eller dess vattenenomsläpplighet.

Kunden eller dennes representant ska själv bedöma byggplatsens lämplighet för den aktuella byggnaden.

1. Välj byggplats och avlägsna eventuell matjord
2. Gör utfyllnad, utjämning och packning av bygggrund med frostfritt stenmaterial, använd vid behov filterduk
3. Montera t.ex. betongplattor åtminstone vid de understolpar som markerats i planvyn, centralt
4. Montera impregnerade bottenbalkar 100 x 100 på betongplattorna
5. Fäst understolparna med vinkeljärn till bottenbalkarna
6. Kontrollera underlagets vågräthet samt understolparnas och bottenbalkarnas diagonalmått
7. Stöd underlaget med korsvis fästa brädor eller plank
8. Börja montera bastun enligt monteringsanvisningen

*(alternativ monteringsmetod)*

Montera dörrkarmen med skruvar och limning och kontrollera diagonalen. Stöd karmen till diagonalen med snedbrädor. Placera karmen på ett jämnt underlag och lägg balkarna runt karmen tätt enligt balkritningen. Fäst stödbrädor vid dörröppningens kanter med skruvar så nära öppningens kant som möjligt. Fäst även stödbrädan i dörrkarmen. Montera den blinda väggen enligt ovanstående princip.

Montera de färdiga väggarna i spåren på de understolpar som fästs vid basbalkarna. Stöd väggarna upptill med basbalkar och snedstöttningar i lodrätt läge. Fortsätt montera basbalkarna genom att fästa varje balk till innerväggarna med skruv 5 x 70.

Du kan även montera innerväggarna som element i stående läge.

**Obs!! Stödbrädorna ingår inte i leveransen.**

## **BÖRJAN AV MONTERINGEN AV VÄGGBALKARNA**

Börja monteringen från märket åt båda hållen och fäst de två första väggbalkarna mot understolpen.

Lägg väggbalkarna i not och skarv så att sockelplankans böjda del täcks, så att du kan lyfta gavel- och innerväggbalkarna på plats.

## **MONTERING AV GAVEL- OCH INNERVÄGGSBALKAR**

Mät och markera den nedre väggbalkens mitt. Placera märket som ritats på balken mellan de två första bottenbalkarna i skarvfogen med hanponten uppåt.

Dörröppningsväggens mitt är dörröppningens mitt. Dörröppningens bredd är 936 mm.

## **MONTERING AV VÄGGBALKAR (57 ST + RESERVBALK)**

Lägg balkarna i not noggrant på båda sidor. Fäst varje väggbalk med skruvar 1x5,0 x 70 till innerväggbalkarna (rekommendation). Om det blir för stort mellanrum mellan de sista balkarna, klyv en passbit ur reservbalken. Den sista balkens montering underlättas när den är på ena sidan – inte i takets mitt.

## **MONTERING AV STÅLBAND**

Avlägsna eventuella tillfälliga lodräta och vågräta stöd från väggarna. Placera stålbanden på plats, förkrymp jämnt.

Montera och placera dörrkarmarna i dörröppningen så att balkändarna är tätt mot karmen. Fäst dörrfoderbrädorna. Låt limningen av dörrfoderbrädorna torka ordentligt innan du spänner stålbandet.

## **GOLVMONTERING**

Innan golvmontret, gör minst fyra hål på några centimeters storlek i golvet.

### **Obs!!**

Övervaka stålbandens sträckning. Årstids- och fuktighetsvariationer påverkar avsevärt träets formförändringar och kan således orsaka mycket stora dragkrafter i stålbandet, som till och med kan bryta av det. Förenklat uttryckt, lossa stålbanden på hösten och dra åt på våren.





## MONTERING AV VÄGGBALKAR (57 ST + RESERVBALK)

### PÅBÖRJAN AV VÄGGBALKARNAS MONTERING

Börja monteringen genom att markera i båda riktningarna och fäst de två första väggbalkarna mot underliggande träpar.

Lägg väggbalkarna med tapp så att sockelplankornas böjda del täcks, så att du kan lyfta gavel- och mellanväggbalkarna på plats.

### MONTERING AV GAVEL- OCH MELLANVÄGGBALKAR

Mät och markera mellanväggbalkarnas mittpunkt. Placera balkens ritade markering mellan de två första bottenplankornas skarvfog med tappen uppåt.

Dörröppningens vägg mittpunkt är dörröppningens mittpunkt. Dörröppningens bredd är 935 mm.

### VÄGGBALKARNAS MONTERING (57 ST + RESERVBALK)

Lägg balkarna med tapp noggrant på båda sidor. Fäst varje väggbalk med skruv 1x5,0 x 70 mellanväggbalksring (rekommendation). Om det blir för stor glipa mellan de sista balkarna, klyv en passbit ur reservbalken. Den sista balkens montering underlättas när den är på ena sidan - inte i takets mitt.

### BANDENS MONTERING

Ta bort eventuella tillfälliga vertikala och horisontella stöd från väggarna. Placera banden på plats, förspänn jämnt

Montera och installera dörrkarmarna i dörröppningen så att balkändarna är stadigt mot karmarna. Fäst dörrfoderbrädorna. Låt limningen av dörrfoderbrädorna torka ordentligt innan du spänner banden.

### GOLVBRÄDORNAS MONTERING

Innan golvens montering gör minst fyra hål på några centimeter i golvet.

### TUNNBASTUNS BANDENS SPÄNNING

Årstidernas och fuktförhållandenas växling påverkar avsevärt träets formförändringar och spikarna kan orsaka bandens stora dragkrafter, som kan bryta av dem. Så förenklat, lossa banden på hösten och spänn dem på våren.

# **BASTUAGGREGATETS OCH SKORSTENS SKYDDAVSTÅND**

OCH MONTERING ENLIGT TILLVERKARENS ANVISNING.

## **VIKTORVATTENAVLEDNING OCH TERASSENS FÄRDIGSTÄLLANDE**

### **VIKTORVATTENAVLEDNING**

Utanför bastun bör en avvikande bottenplatta på ca 1000 x 1000 mm placeras. Placeringen ska ske så att vattnet avleds bort från bastun. Gör ett hål med dimensionerna 50 x 50 mm i den främre väggbalken och fäst ett avloppstillbehör i hålet.

TVÄRSNITT ÖVER VÄGG-  
OCH BOTTERSTRUKTUR

VIKTORVATTENAVLEDNING

PLANVY

TERASSKYLA

PLANVY

### **TERASSKYLA**

Fäst kantfoder runt bastuns botten. Välj en snygg placering. Förborra balkarna och fäst kantfodret med skruv 5,0 x 70. Kantfodret ska skäras i 45° vinkel.

### **SKYDD AV TRÄDELAR MOT MARKEN**

Skydda trädelarna mot marken enligt principen ovan. Takavvattningen ska leda vattnet bort från bastun. Gör ett hål med dimensionerna 50 x 50 mm i den främre väggbalken och fäst ett avloppstillbehör i hålet.

### **AVVIKANDE PLATTA FÖR VIKTORVATTENAVLEDNING**

Placeringen ska ske så att vattnet avleds bort från bastun.

Gör ett hål med dimensionerna 50 x 50 mm i den främre väggbalken och fäst ett avloppstillbehör i hålet.

STENULL KLÄDD

MED GIPS SKIVA

STÅLPLÅT

SOMMEN

GÅNGJÄRN

SOMMEN

## VIKTORVATTENAVLEDNING

Utanför bastun bör en avvikande bottenplatta på ca 1000 x 1000 mm placeras. Placeringen ska ske så att vattnet avleds bort från bastun. Gör ett hål med dimensionerna 50 x 50 mm i den främre väggbalken och fäst ett avloppstillbehör i hålet.

### **AVVIKANDE PLATTA FÖR VIKTORVATTENAVLEDNING**

Placeringen ska ske så att vattnet avleds bort från bastun.

Gör ett hål med dimensionerna 50 x 50 mm i den främre väggbalken och fäst ett avloppstillbehör i hålet.

STENULL KLÄDD  
MED GIPS SKIVA

STÅLPLÅT  
SOMMEN

GÅNGJÄRN  
SOMMEN

TVÄRSNITT ÖVER VÄGG-  
OCH BOTTERSTRUKTUR

## SKYDD AV TRÄDELAR MOT MARKEN

Skydda trädelarna mot marken enligt principen ovan. Takavvattningen ska leda vattnet bort från bastun. Gör ett hål med dimensionerna 50 x 50 mm i den främre väggbalken och fäst ett avloppstillbehör i hålet.

### **TERASSKYLA**

Fäst kantfoder runt bastuns botten. Välj en snygg placering. Förborra balkarna och fäst kantfodret med skruv 5,0 x 70. Kantfodret ska skäras i 45° vinkel.

VIKTORVATTENAVLEDNING

PLANVY

TERASSKYLA

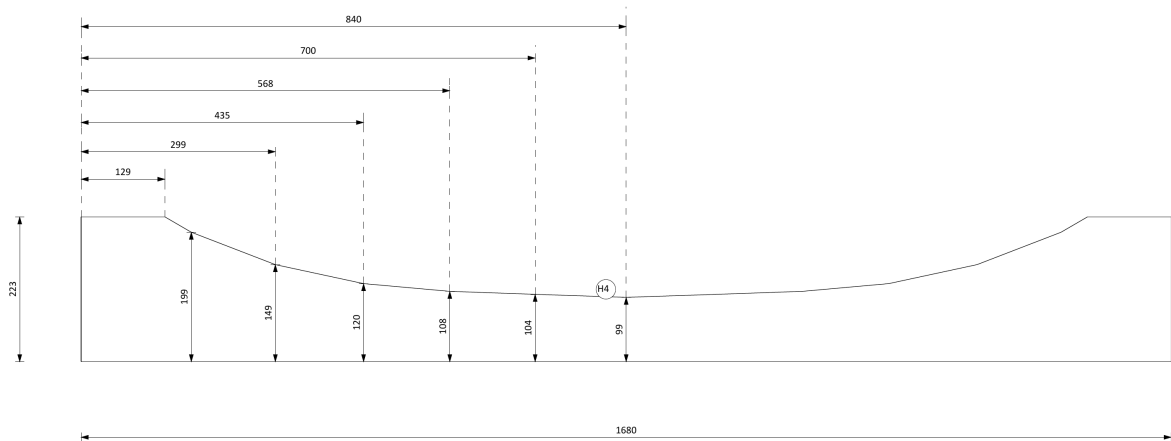
PLANVY

## UNDERSTOLPAR 42 x 223 6 ST

### H4

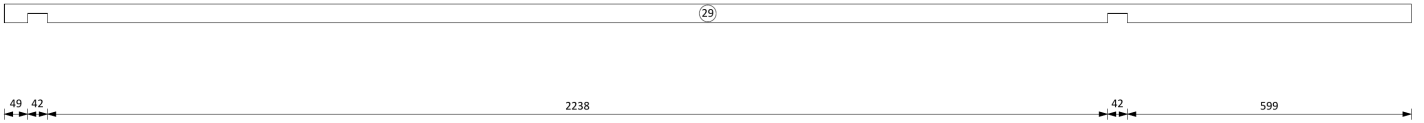
UNDERSTOLPE 42\*223 6 ST, GÖRS TILL 3 PAR  
FÄSTNING TILL VARANDRA SKRUV 5,0\*70 6 ST PÅ VARDERA SIDA, TOT. 36 SKRUVAR. PLATSERNA FÖR  
UNDERSTOLPARNA FRÅN PLANVYN.

### ALUSPUUT 42 x 223 6 KPL

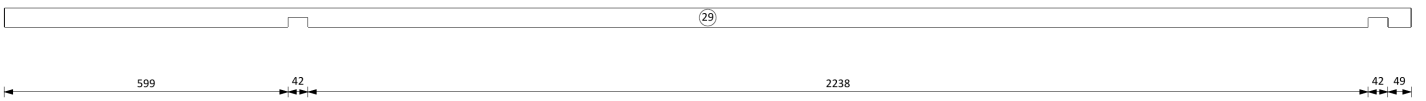


ALUSPUU 42\*223 6 KPL, TEHDÄÄN 3 PARIA  
KIINNITYS TOISIINSA RUUVI 5,0\*70 6 KPL MOL. PUOLIN, YHT. 36 RUUVIA. ALUSPUIDEN PAIKAT POHJAKUVASTA.

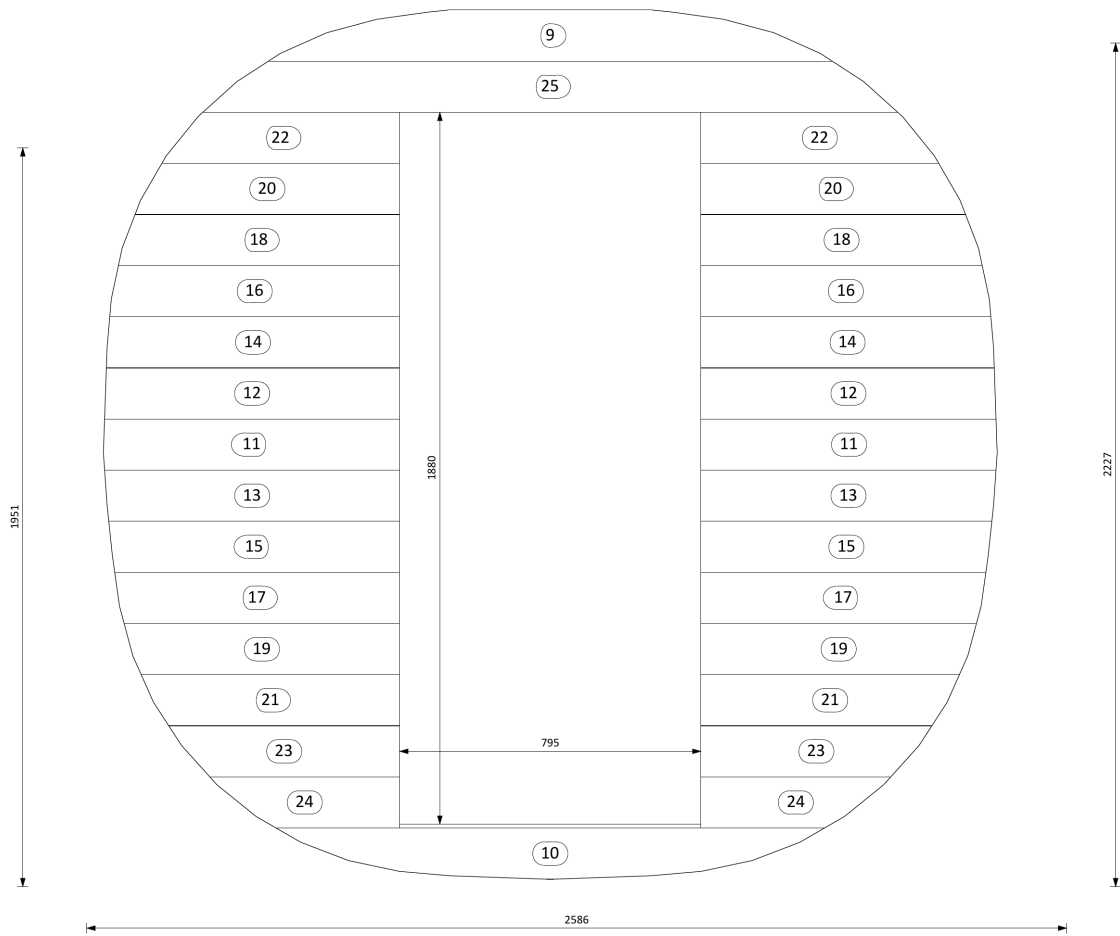
## PERUSHIRSI OIKEA 29 KPL



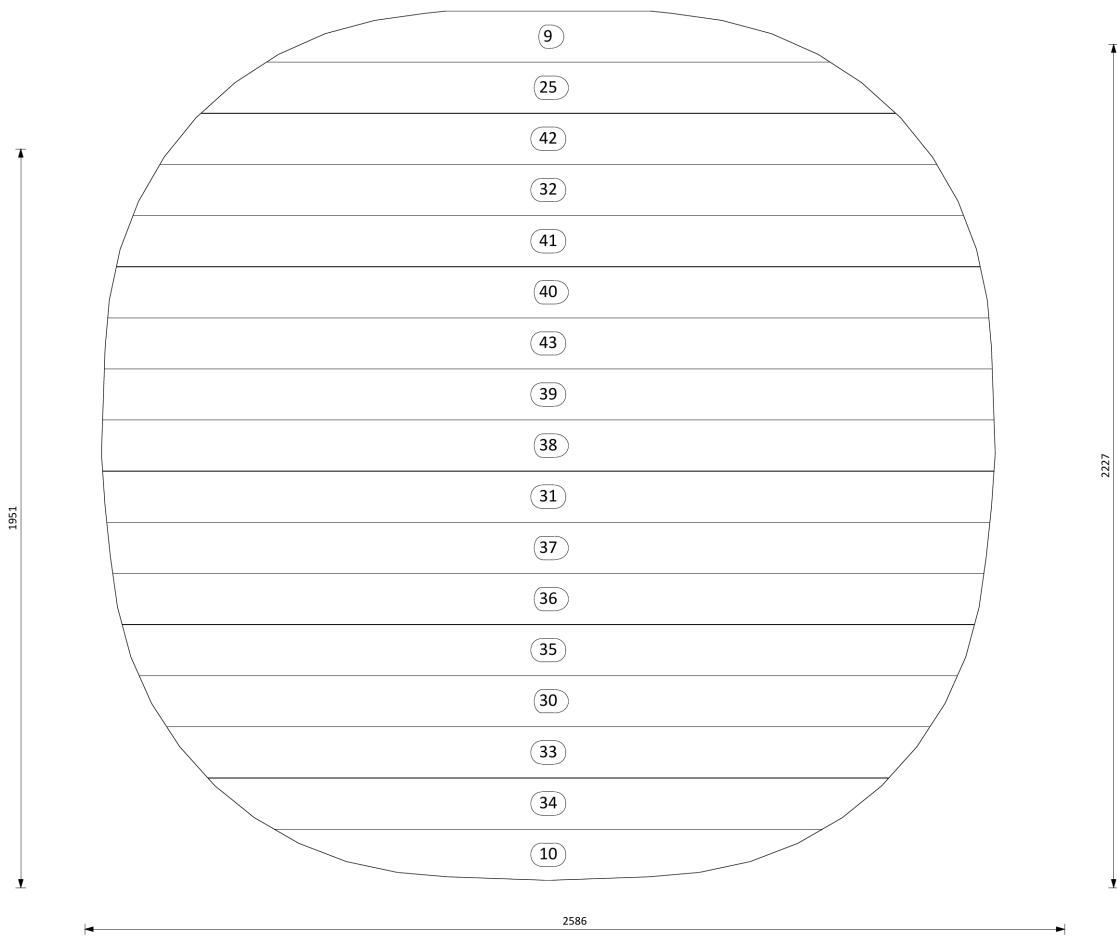
## PERUSHIRSI VASEN 29 KPL



# OVISEINÄ 1KPL



# TAKASEINÄ 1KPL



## DÖRRFODERBRÄDOR 2 SET

DÖRRNS OCH FODERBRÄDORNAS MONTERING:

# DÖRRFODERBRÄDOR 2 SERIER



### DÖRRENS OCH FODERBRÄDORNAS MONTERING:

MONTERA DÖRRKARMEN MED LIMNING + SKRUVAR  
4x40 2 ST/MURBRICKA. KONTROLLERA KARMENS  
DIAGONALMÅTT OCH STÖD DEN TILLFÄLLIGT MED  
VINKELBRÄDOR.

FÄST FODERBRÄDORNA PÅ KARMENS ANDRA SIDA MED  
LIMNING + SKRUVAR 4x40 2x200.

BÖRJA REPARERA VÄNSTER- OCH GAVELVÄGGEN OCH  
MONTERA KARMEN I FODERBRÄDORNAS ÖPPNING OCH  
KONTROLLERA ATT DÖRRBLADEN KOMMER EXAKT MOT  
KARMEN OCH ATT DÖRRBRÄDORNA ÄR I LINJE.

SE VÄGGREPARATIONEN SOM ELEMENT I  
MONTERINGSANVISNINGEN ELLER  
MONTERINGSVIDEON PÅ WEBBADRESSEN:

QR-KODEN ANMÄNNSVIDEON.



<https://youtu.be/tUokUQ5B4Ac>

## GOLVMONTERING

PLACER GOLVSTÖDSTOLPARNA PÅ BASTUSIDAN. FÄST GOLVBRÄDORNA I STÖDSTOLPARNA MED SKRUVAR 4 x 60 2 ST/FÖRBINDELSE. DU KAN OCKSÅ GÖRA GOLVET AV TVÅ DELAR GENOM ATT PLACERA TVÅ STÖDSTOLPAR PARALLELLT MED CA 10 MM SPALT OCH SÅGA GOLVBRÄDORNA TVÄRS ÖVER MELLAN STÖDSTOLPARNA. OBSERVERA GOLVETS RENGÖRINGSBARHET.

TERASSGOLV,  
LÄNGD 590

BASTUGOLV,  
LÄNGD 2220

OMKLÄDNINGS-  
RUMMETS BÄNK

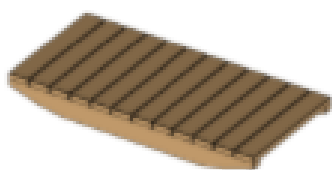
BASTUNS  
NEDRE BÄNK

BASTUNS  
ÖVRE BÄNK

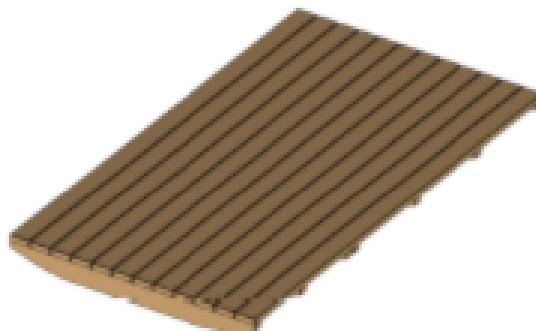
DEN YTTRE MELLANSTÖDEN FÄSTS I VÄGGEN OCH DEN FÖLJANDE CA 32 MM FRÅN SIDOSTOLPENS ÄNDE.

MONTERA BÄNKSTOMMEN GENOM ATT FÄSTA MELLANSTÖDERNA I SIDOSTOLPARNA MED SKRUVAR

PLACERERA GOLVETS STÖDTRÄ PÅ BASTUNS SIDA.  
FÄST GOLVBRÄDORNA I STÖDTRÄNA MED SKRUV 4 x  
60 2 ST/FOG. DU KAN ÄVEN GÖRA GOLVET AV TVÅ  
DELAR GENOM ATT PLACERA TVÅ STÖDTRÄ  
PARALLELLT MED CA 10 MM GLIPA OCH SÅGA  
GOLVBRÄDORNA TVÄRS ÖVER MELLAN STÖDTRÄNA.  
OBSERVERA GOLVETS RENGÖRBARHET.



**TERRASSGOLV, LÄNGD 590**



**BASTUGOLV, LÄNGD 2220**

## TERASSBÄNKAR

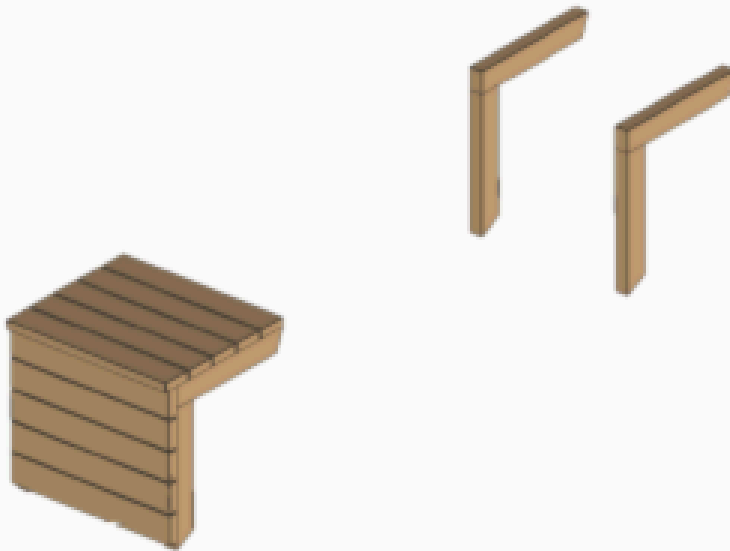
FÄST BÄNKENS STÖDSTOLPAR TILL VARANDRA MED SKRUVAR 5 x 120 2 ST. FÄST DEN ANDRA STÖDEN I VÄGGEN MED SKRUVAR 5 x 70 6 ST OCH DEN ANDRA STÖDEN I GOLVET OCH VÄGGEN MED SKRUVAR 5 x 70 2 ST/FÖRBINDELSE.

FÄST SITT- OCH FRAMBRÄDORNA I STÖDSTOLPARNA MED SKRUVAR 4 x 60 2ST/FÖRBINDELSE

### TERASSBÄNKENS RAMBRÄDOR OCH ARMSTÖD 28x95

RAMBRÄDORNAS FÄSTNING I BÄNKENS STÖDSTOLPAR SKRUV 4x60 8 ST

## **TERRASSBÄNKAR**



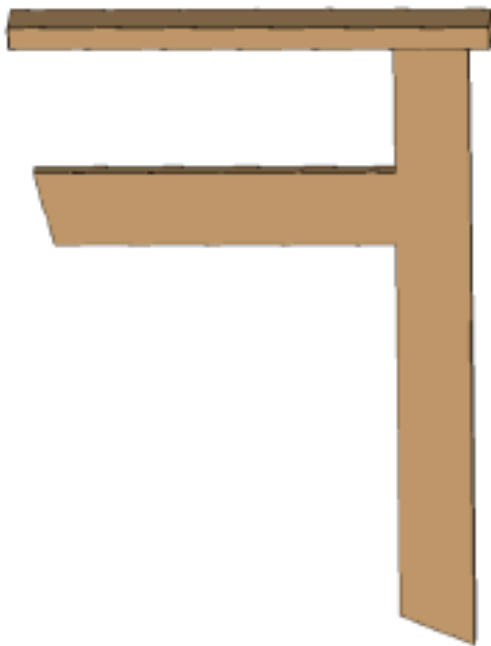
FÄST BÄNKENS STÖDTRÄ MOT VARANDRA MED SKRUVAR 5 x 120 2 ST.  
FÄST DET ANDRA STÖDET MOT VÄGGEN MED SKRUVAR 5 x 70 6 ST OCH DET  
ANDRA STÖDET MOT GOLVET OCH VÄGGEN MED SKRUVAR 5 x 70 2 ST/FOG.  
FÄST SITT- OCH FRAMBRÄDORNA I STÖDTRÄNA MED SKRUVAR 4 x 60 2 ST/FOG.

## TERASSBÄNKAR

FÄST BÄNKENS STÖDSTOLPAR TILL VARANDRA MED SKRUVAR 5 x 120 2 ST. FÄST DEN ANDRA STÖDEN I VÄGGEN MED SKRUVAR 5 x 70 6 ST OCH DEN ANDRA STÖDEN I GOLVET OCH VÄGGEN MED SKRUVAR 5 x 70 2 ST/FÖRBINDELSE.

FÄST SITT- OCH FRAMBRÄDORNA I STÖDSTOLPARNA MED SKRUVAR 4 x 60 2ST/FÖRBINDELSE

## **TERRASSBÄNKENS RAMBRÄDOR OCH ARMSTÖD 28x95**



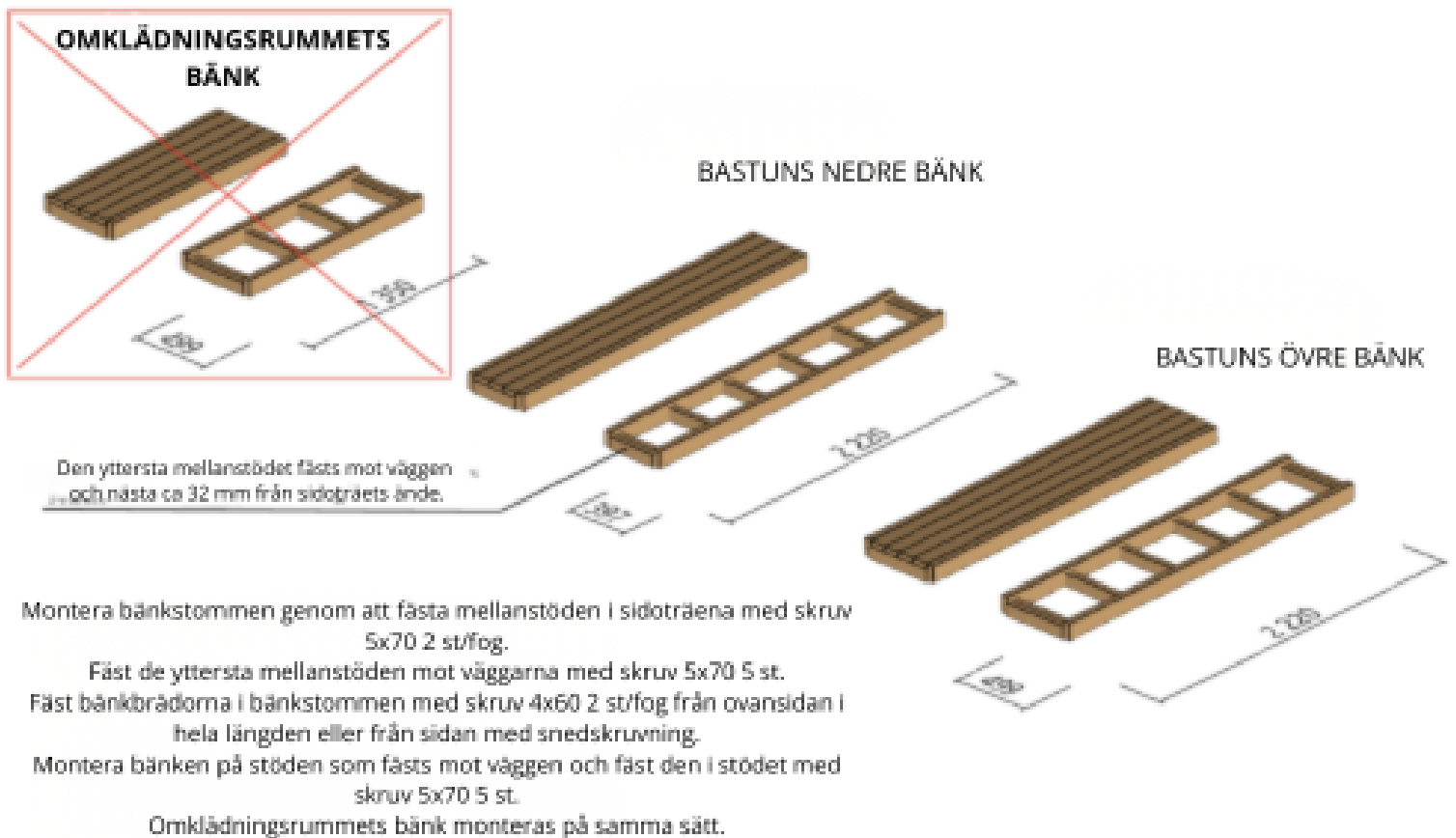
RAMBRÄDORNAS FÄSTNING I BÄNKENS STÖDTRÄ  
SKRUV 4x60 8 ST

\*\*ARMSTÖDETS FÄSTNING I VERTIKALT STÖD SKRUV  
4x60 2 ST. DEN ANDRA ÄNDEN URFRÄSES I  
BALKVÄGGEN + SKRUV

# TERASSBÄNKENS RAMBRÄDOR OCH ARMSTÖD

RAMBRÄDORNAS FÄSTNING I BÄNKENS STÖDSTOLPAR SKRUV 4x60 8 ST

ARMSTÖDETS FÄSTNING I LODSTÖDEN SKRUV 4x60 2 ST. DEN ANDRA ÄNDEN SKÄRS ETT SPOÅR I BALKVÄGGEN + SKRUV 5x120.



## TAKLIST 45x45 2 ST UNDER TAKPAPPEN "TAKFOTEN".

FÄSTNING I UNDERLAGET SKRUV 5,0\*70 c/c500,TOT. (7 + 7)ST.

TÄCKLIST 45x45 2 ST UNDER TAKBELÄGGNINGEN "TAKFOTEN"  
FÄSTNING I UNDERLAGET SKRUV 5,0\*70 c/c500, TOT. (7 + 7)ST

