

5 T VEDKLYV

FÖR DIN SÄKERHET

LÄS OCH FÖRSTÅ HELA
BRUKSANVISNINGEN INNAN DU
ANVÄNDER MASKINEN

MODELLNUMMER: 18023

SERIENUMMER:

Både modellnumret och serienumret återfinns på maskinens märkskylt. Notera båda två och spara en anteckning på en säker plats för framtida behov. Spara bruksanvisningen för framtida referens.

INNEHÅLL

Säkerhetsvarningar
Avsett användningsområde
Specifikationer
Strömförsörjningskrav
Installation och förberedelse inför drift
Kopplingsschema
Rörschema
Så använder du vedklyven
Så frigör du ett vedstycke som har fastnat
Byte av hydraulolja
Skärpa kilens egg
Felsökning

SÄKERHETSVARNINGAR

LÄR KÄNNA DIN VEDKLYV

Läs och förstå bruksanvisningen och alla symboler på vedklyven. Lär dig dess användningsområde och begränsningar, samt vilka specifika faror som kan uppstå.

DROGER, ALKOHOL OCH LÄKEMEDEL

Använd inte vedklyven när du är påverkad av droger, alkohol eller något läkemedel som kan påverka din förmåga att använda den korrekt.

UNDVIK FARLIGA ARBETSFÖRHÅLLANDEN

Klyvplattan ska monteras av säkerhetsskäl, se avsnittet Montering av klyvplatta.

Skruva fast vedklyven i arbetsytan om du märker att den glider eller halkar omkring.

Håll arbetsområdet rent och väl belyst. Ett stökigt arbetsområde ökar risken för skador.

Använd inte vedklyven på våta eller fuktiga platser eller i regn.

Använd inte vedklyven på platser där ångor från färg, lösningsmedel eller brandfarliga vätskor kan utgöra en fara.

SYMBOL PÅ MASKINEN



INSPEKTERA DIN VEDKLYV

Undersök vedklyven innan du sätter igång den. Se till att skyddspanelerna sitter kvar och fungerar. Ta för vana att alltid kontrollera att det inte ligger några justeringsnycklar i arbetsområdet innan du sätter igång maskinen. Byt ut skadade, trasiga eller försvunna delar innan du använder maskinen.



BÄR LÄMPLIGA ARBETSKLÄDER

Bär inte löst sittande kläder, handskar, halsdukar eller smycken (t.ex. ringar, armbandsur). De kan fastna i rörliga delar.

Icke-strömförande skyddshandskar och halksäkra skor rekommenderas när man arbetar med klyven. Sätt upp ditt hår om det är långt, så att det inte kan fastna i maskinen.



SKYDDA ÖGON OCH ANSIKTE

Alla vedklyvar kan slunga främmande föremål mot användarens ögon. Detta kan leda till permanenta ögonskador. Bär därför alltid skyddsglasögon. Vanliga glasögon håller bara för lätta stötar. De är inget substitut till skyddsglasögon.

Använd inte vedklyven om den är placerad på marken. Det ger användaren en dålig arbetsställning med ansiktet böjt ner över maskinen, vilket ökar risken för att träffas av flisor eller skräp.



FÖRLÄNGNINGSSLADDAR

Felaktig användning av förlängningssladdar kan leda till ineffektiv drift eller överhettning av vedklyven. Säkerställ att förlängningssladden inte är längre än 10 m och inte tunnare än 2,5 mm, för att ge elmotorn tillräcklig strömtillförsel.

Undvik kostnadsfria och felaktigt isolerade kontakter. Alla elektriska anslutningar måste göras med ordentligt isolerade material avsedda för utomhusbruk.

UNDBIK ELEKTRISKA STÖTAR

Kontrollera att strömtillförseln från elnätet är ordentligt isolerad och att den överensstämmer med den ström, spänning och frekvens som anges på elmotorn. Kontrollera att det finns en jordanslutning och en differentialbrytare uppströms.

Jorda vedklyven. Undvik kroppskontakt med jordade ytor som rör, element, spisar och kylskåp.

Öppna aldrig tryckknappslådan på elmotorn. Kontakta en kvalificerad elektriker om du tror att det är nödvändigt.

Se till att dina fingrar inte rör vid stickproppens metallstift när du kopplar i eller ur vedklyven från nätuttaget.

HÅLL BARN OCH ÅSKÅDARE PÅ AVSTÅND

Vedklyven får aldrig användas av mer än en person i taget. Andra personer ska hållas på säkert avstånd från arbetsområdet, särskilt när vedklyven används. Ta aldrig hjälp av andra personer för att lossa vedstycken som har fastnat i klyven.



INSPEKTERA DITT VEDSTYCKE

Kontrollera att det inte finns några spikar eller andra främmande föremål i det vedstycke som ska klyvas. Vedstyckets ändrar måste vara kapade i rak vinkel. Kvistar måste skäras av jäms med stammen.

STRÄCK DIG INTE

Underlaget du står på får inte vara halt.

Stå alltid stadigt på båda fötterna.

Stå aldrig på vedklyven. Allvarliga skador kan inträffa om maskinen välter eller vid oavsiktlig kontakt med kilens egg. Förvara inga föremål ovanför eller i närheten av vedklyven på ett sådant sätt att någon kan ställa sig på vedklyven för att försöka nå dem.

UNDBIK SKADOR FRÅN OFÖRUTSEDDA OLYCKOR

Var alltid uppmärksam på skjutplattans rörelser.

Försök inte lägga i nästa vedstycke innan skjutplattan har stannat.

Håll händerna borta från alla rörliga delar.

SKYDDA DINA HÄNDER

Håll händerna borta från sprickor som öppnas i vedstycket. De kan plötsligt stängas igen och krossa dina händer.

Använd inte händerna för att ta bort vedstycken som sitter fast.

ÖVERANSTRÄNG INTE MASKINEN

Maskinen gör ett bättre och säkrare jobb när den arbetar i den takt som den är konstruerad för. Försök aldrig dela vedstycken med större mått än de som anges i specifikationstabellen. Det kan vara farligt och maskinen kan ta skada.

Använd inte vedklyven för några andra ändamål än det avsedda.

LÄMNA ALDRIG MASKINEN OBEVAKAD UNDER DRIFT

Håll verktyget under uppsikt tills det har stannat helt och hållet.

KOPPLA BORT STRÖMMEN

Dra ut stickproppen ur nätuttaget när maskinen inte längre används, när justeringar ska göras, när komponenter ska bytas ut, när maskinen ska rengöras eller annat underhåll ska utföras. Läs den tekniska handboken före all form av underhåll.



SKYDDA MILJÖN

Lämna förbrukad olja på en offentlig uppsamlingsplats för farligt avfall, eller följ bestämmelserna i det land där vedklyven används.

Förhindra utsläpp i avlopp, mark eller vattendrag.

SKÖT OM DIN VEDKLYV

Håll vedklyven ren för bästa prestanda och säker drift.

GÖR VERKSTADEN BARNSÄKER

Lås din verkstad. Stäng av huvudströmbrytaren. Förvara vedklyven på säkert avstånd från barn och andra som inte är kvalificerade att använda den.



SE

AVSETT ANVÄNDNING SOMRÅDE

Denna vedklyv är avsedd för hemmabruk. Den är konstruerad för att användas i temperaturer mellan +5 °C och 40 °C och på en maximal höjd av 1 000 m över havet. Luftfuktigheten i omgivningen bör vara högst 50 % vid 40 °C. Vedklyven kan förvaras eller transporteras i temperaturer mellan -25 °C och 55 °C.

Den maximala diametern är en ungefärlig angivelse. Ett litet vedstycke kan vara svårt att klyva om det har kvistar eller särskilt starka fibrer. Å andra sidan kan det vara enkelt att klyva vedstycken med vanliga fibrer men med en diameter över den gräns som anges ovan.

SPECIFIKATIONER

Modellnummer	18023
Motor	230 V ~ 50 Hz, 1 500 W, S3, IP54
Vedstyckeskapa	
Diameter	5–25 cm
Längd	52 cm
Klyvningskraft	5 ton
Hydrauliskt tryck	24 MPa
Hydrauloljetank	3,3 L
Total storlek	
Längd	1240 mm
Bredd	720 mm
Höjd	850 mm
Vikt	65 kg

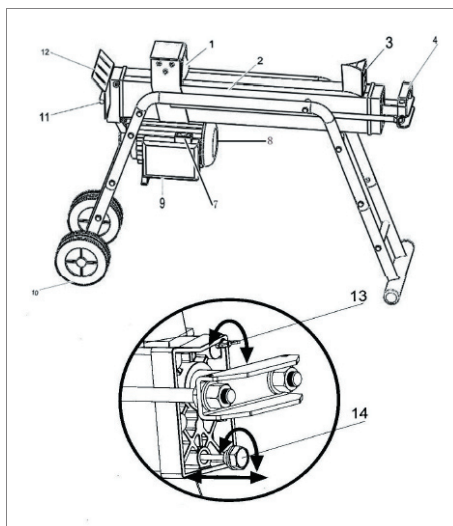
Produkten är Kategori I, där jordning sker via Schuko-kontakten.

En 16 A-säkring bör användas.

INSTALLATION OCH FÖRBEREDELSE INFÖR DRIFT

1. Skruva fast vedklyvens stödben i vedklyven. Lyft vedklyven i handtagen på vardera sida och ställ den på en 60–75 cm hög vägrät, plan och stabil arbetsyta.
2. Bekanta dig med vedklyvens kontroller och reglage i illustrationerna nedan.

1. Skjutplatta
2. Arbetsbord
3. Kil
4. Lyfthandtag
7. Strömbrytare
8. Motor
9. Tryckknappslåda
10. Hjul – ENDAST för små förflyttningar
11. Hydraulikreglage
12. Skyddspanel för reglage
13. Avluftningsskruv
14. Oljeavtappningsskruv med mätsticka



Innan vedklyven används ska avluftningsskruven lossas några varv så att luften kan flöda fritt in i och ut ur oljetanken.

Luftflödet genom avluftningsskruvens hål bör vara kännbart när vedklyven används.

Innan vedklyven flyttas måste avluftningsskruven dras åt så att ingen olja kan läcka ut.



OM AVLFTNINGSSKRUVEN INTE LOSSAS KOMMER LUFT SOM STÄNGS IN I HYDRAULSYSTEMET ATT FÖRBLI TRYCKSAT

EFTER TRYCKAVLASTNINGEN. SÅDAN KOMPRIMERING OCH DEKOMPRIMERING AV LUFT FÖRSTÖR HYDRAULSYSTEMETS PACKNINGAR OCH ORSAKAR PERMANENTA SKADOR PÅ VEDKLYVEN.

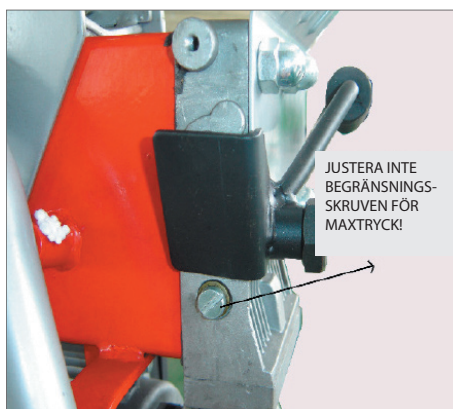
15. Begränsningsskruv för maxtryck



JUSTERA INTE BEGRÄNSNINGSSKRUVEN FÖR MAXTRYCK!

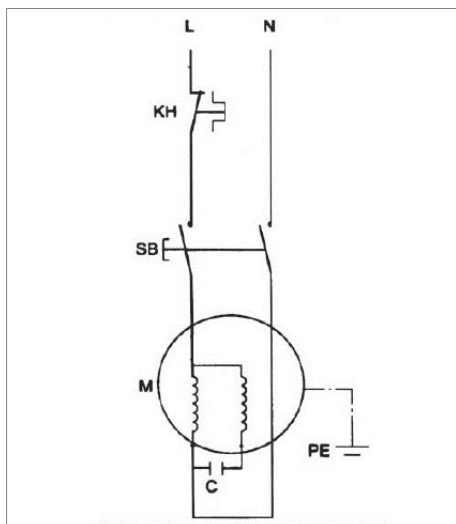
Justeringen görs av en kvalificerad mekaniker med professionella instrument.

Obehörig justering leder antingen till att hydraulpumpen inte ger tillräcklig stor klyvningskraft eller till ALLVARLIGA KROPPSSKADOR OCH SKADOR PÅ MASKINEN.

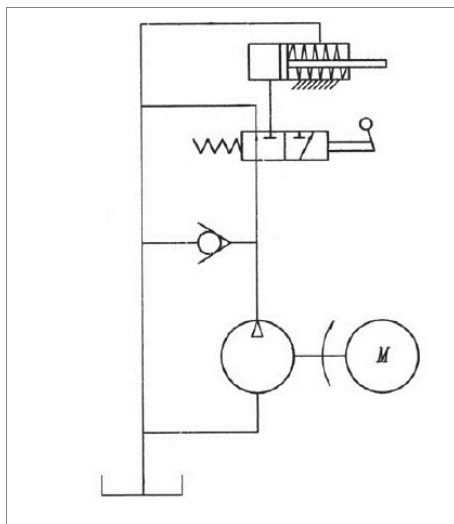


Det maximala trycket ställs in innan vedklyven lämnar fabriken, och begränsningsskruven för maxtryck limmas fast för att säkerställa att vedklyven inte arbetar med ett högre tryck än 5 ton.

KOPPLINGSSCHEMA



RÖRSKEMA



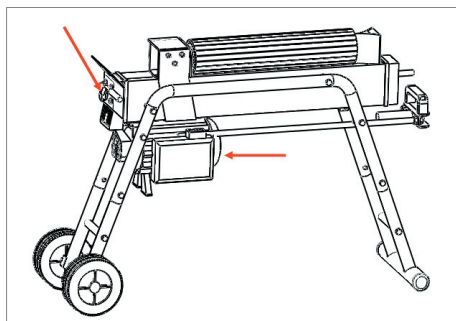
SÅ ANVÄNDER DU VEDKLYVEN



FÖRSÄKRA DIG OM ATT SKRUVARNA ÄR ORDENTLIGT ÅTDRAGNA INNAN DU ANVÄNDER VEDKLYVEN!



AVLUFTNINGSSKRUVEN SKA LOSSAS NÅGRA VARV INNAN MASKINEN ANVÄNDS.



Denna vedklyv är försedd med ett "ZHB"-styrsystem som kräver att båda händerna används. Vänster hand sköter hydraulikreglaget och höger hand sköter tryckknappen. Om någon av händerna tas bort stannar vedklyven. Först när båda händerna har släppt reglagen återvänder skjutplattan till sitt utgångsläge.

En avtryckarspärri har byggts in för att undvika att hydraulikreglaget trycks ner av misstag. För att flytta hydraulikreglaget, dra avtryckaren bakåt med pekfingeret och tryck sedan hydraulikreglaget framåt.



Överansträng inte vedklyven genom att bibehålla trycket i mer än 5 sekunder för att försöka klyva alltför hårt trä.

Efter 5 sekunder överhettas den trycksatta oljan och maskinen kan ta skada. Överdrivet hårda vedstycken bör roteras 90° grader för att se om de går att klyva i en annan riktning.

Om du inte kan klyva vedstycket betyder det att det är hårdare än vad denna maskin klarar av, och att vedstycket behöver sorteras bort för att inte skada maskinen.

Placera alltid vedstyckena stadigt på klyvområdet och arbetsbordet. Försäkra dig om att vedstyckena inte kan vrida sig, glida eller halka när de klyvs. Överansträng inte kilen genom att klyva vedstycken mot dess övre del. Det kan skada kilen eller resten av maskinen.

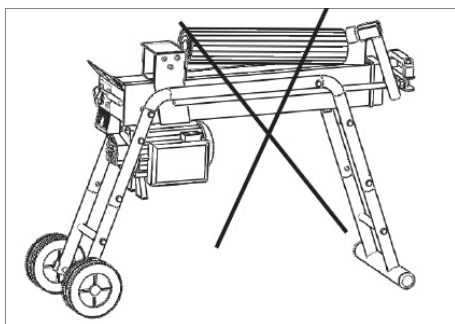
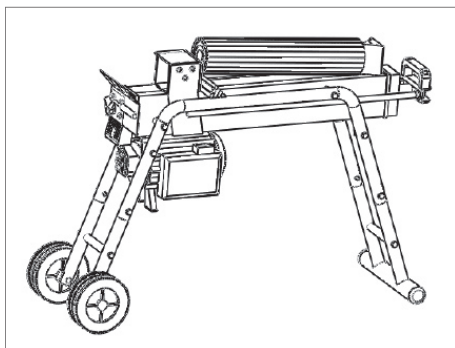
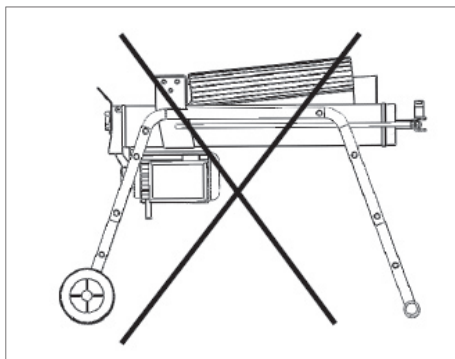
Klyv vedstycket i fibrernas riktning. Försök inte klyva vedstycken på tvären med klyven. Det kan vara farligt och maskinen kan ta allvarlig skada.

Försök inte klyva mer än ett vedstycke åt gången. Något av dem kan kastas i väg och träffa dig.

SÅ FRIGÖR DU ETT VEDSTYCKE SOM HAR FASTNAT

- Släpp båda reglagen.
- När skjutplattan har flyttats tillbaka och stannat helt i sitt utgångsläge så stoppar du in en träkil under det vedstycke som sitter fast.
- Starta vedklyven så att du kan skjuta in träkil hela vägen in under det vedstycke som har fastnat.
- Upprepa denna procedur med allt trubbigare träkilar tills vedstycket har lossnat helt.

Försök inte slå bort ett vedstycke som har fastnat. Det kan skada maskinen eller få vedstycket att kastas i väg och orsaka en olycka.



BYTE AV HYDRAULOLJA

Byt ut hydrauloljan i vedklyven efter 150 timmars användning. Följ dessa steg för att byta oljan:

- Försäkra dig om att alla rörliga delar har stannat och att vedklyven inte är ansluten till elnätet.
- Skruva loss oljeavtappningsskruven och avlägsna den.
- Luta vedklyven i stödbenets riktning över en 4 liter stor behållare för att tappa ut och samla upp hydrauloljan.
- Luta sedan vedklyven i motorns riktning.
- Fyll på med ny hydraulolja. Följ mängdangivelsen för din specifika modell i specifikationstabellen ovan.
- Torka av mätstickan som sitter i oljeavtappningsskruven och stoppa in den i oljetanken när vedklyven står vertikalt.
- Kontrollera att oljenivån är inom mätstickans 2 markeringar.
- Rengör oljeavtappningsskruven innan du skruvar i den igen. Kontrollera att skruven är åtdragen så att du inte riskerar något läckage, och vänd sedan tillbaka vedklyven i horisontellt läge.

Kontrollera regelbundet att oljenivån är inom mätstickans 2 markeringar. Fyll på olja om oljenivån är för låg.

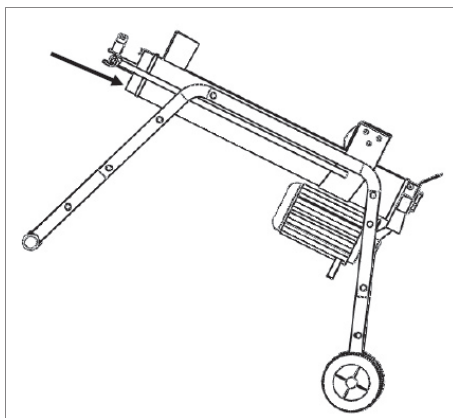
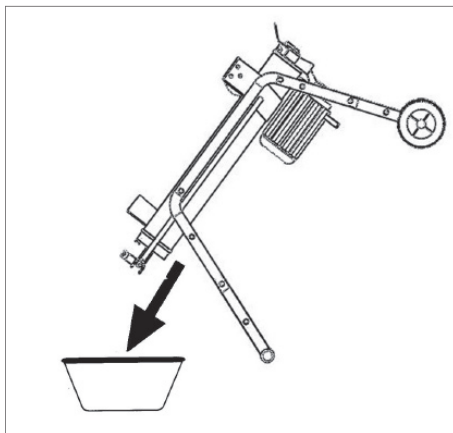
Följande hydrauloljor (eller motsvarande oljor) rekommenderas för vedklyvens hydrauliksystem:

SHELL Tellus 22

MOBIL DTE 11

ARAL Vitam GF 22

BP Energol HLP-HM 22



SKÄRPA KILENS EGG

När vedklyven har använts en tid behöver dess kil slipas med en fintandad fil, så att eventuella ojämnheter eller tillplattade delar av eggen kan jämnas ut.

FELSÖKNING

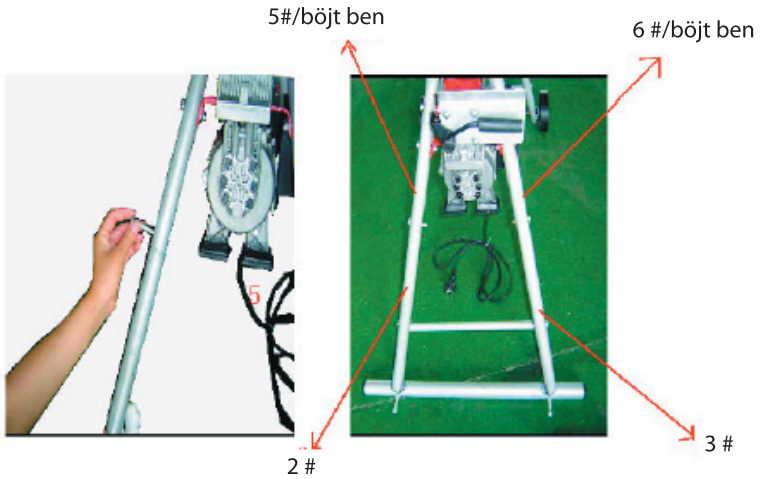
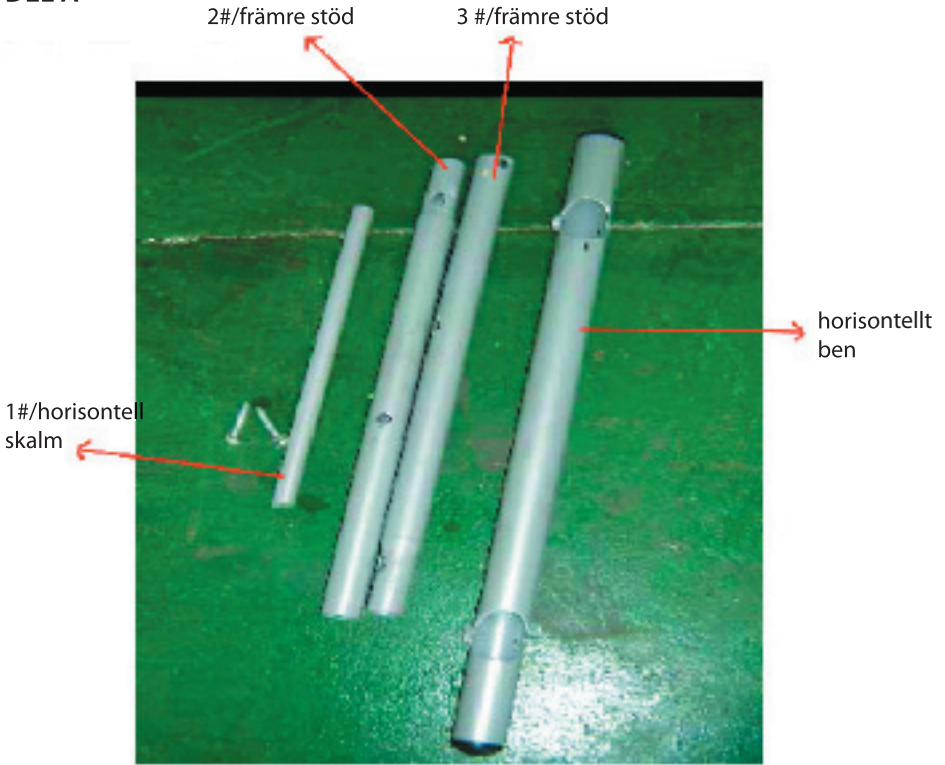
PROBLEM	MÖJLIG ORSAK	FÖRESLAGEN ÅTGÄRD
Motorn startar inte.	Överströmsskyddet har aktiverats för att förhindra att vedklyven skadas.	Kontakta en kvalificerad elektriker för att öppna tryckknappsådan och återställa överströmsreläet inuti.*
Maskinen lyckas inte klyva vedstycken.	Vedstyckena är felaktigt placerade.	Se avsnittet "Så använder du vedklyven" för information om hur du bäst lägger i vedstycken.
	Vedstycket är för stort eller för hårt i förhållande till maskinens kapacitet.	Minska storleken på vedstycket innan du klyver det med vedklyven.
	Kilens egg är slö.	Se avsnittet "Skärpa kilens egg" för att slipa kilen.
	Oljeläckor	Lokalisera läckan och kontakta återförsäljaren.
	Begränsningsskruven för maxtryck har justerats av en obehörig person. Maxtrycket har sänkts.	Kontakta återförsäljaren.
Skjutplattan rör sig ryckigt och ger ifrån sig onormala ljud, eller vibrerar kraftigt.	För lite hydraulolja och för mycket luft i hydrauliksystemet.	Kontrollera oljenivån och fyll på olja om nödvändigt. Kontakta återförsäljaren.
Oljeläckage runt cylinderkolven eller på andra platser.	Luft har stängts in i hydrauliksystemet under drift.	Lossa avluftningsskruven 3-4 varv innan du använder vedklyven.
	Vedklyven har flyttats utan att avluftningsskruven först har dragits åt.	Dra åt avluftningsskruven innan du flyttar vedklyven.
	Oljeavtappningsskruven med mätsticka är inte åtdragen.	Dra åt oljeavtappningsskruven med mätsticka.
	Sliten hydraulisk manöverventil och/eller packning(ar)	Kontakta återförsäljaren.

Montering av maskinens stödben

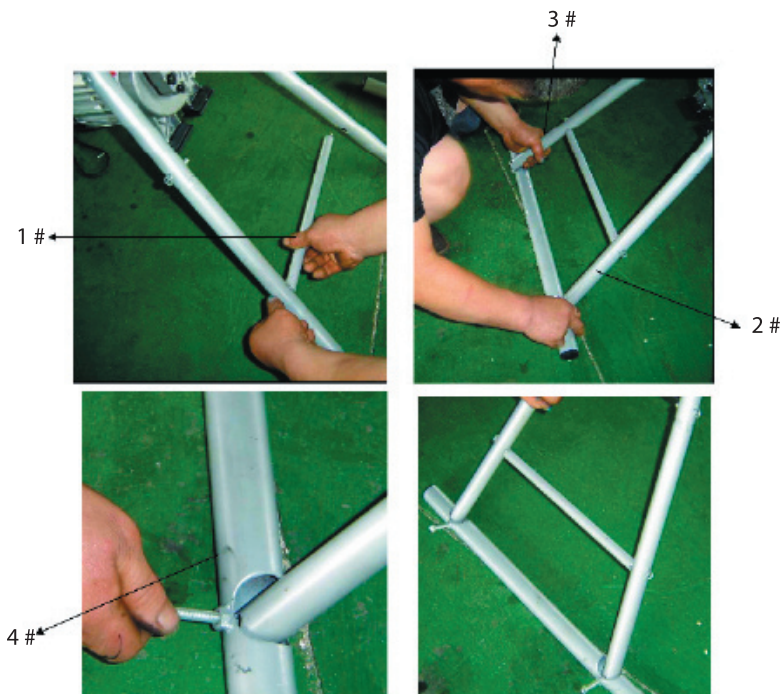
SE



DEL A

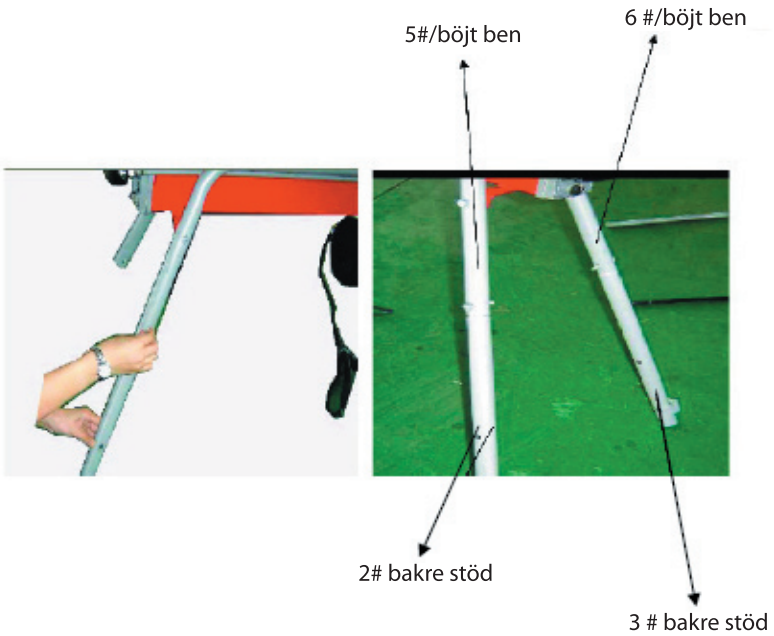
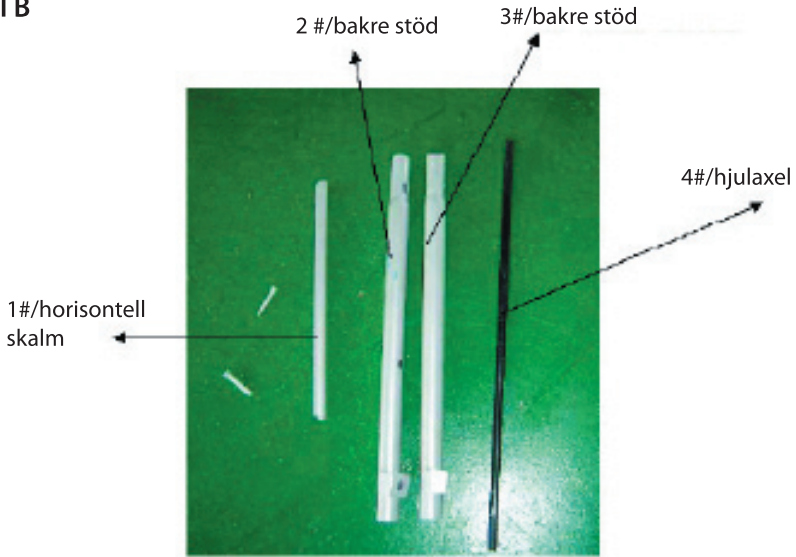


Skruva ihop det främre stödet (2#) med det böjda benet (5#) och det främre stödet (3#) med det böjda benet (6#).

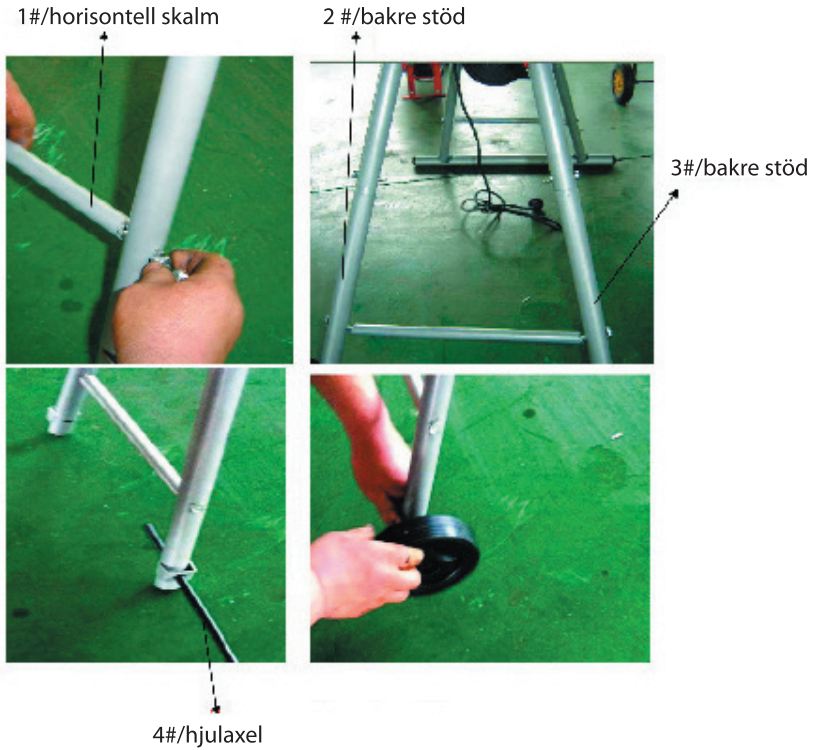


Skruva ihop den horisontella skalmen (1#) med det främre stödet (2#&3#). Montera sedan ihop det horisontella benet (4#) och fäst det i det främre stödet (2#&3#) med hjälp av skruvar.

Del B



Skruva ihop det bakre stödet (2#) med det böjda benet (5#) och det bakre stödet (3#) med det böjda benet (6#).

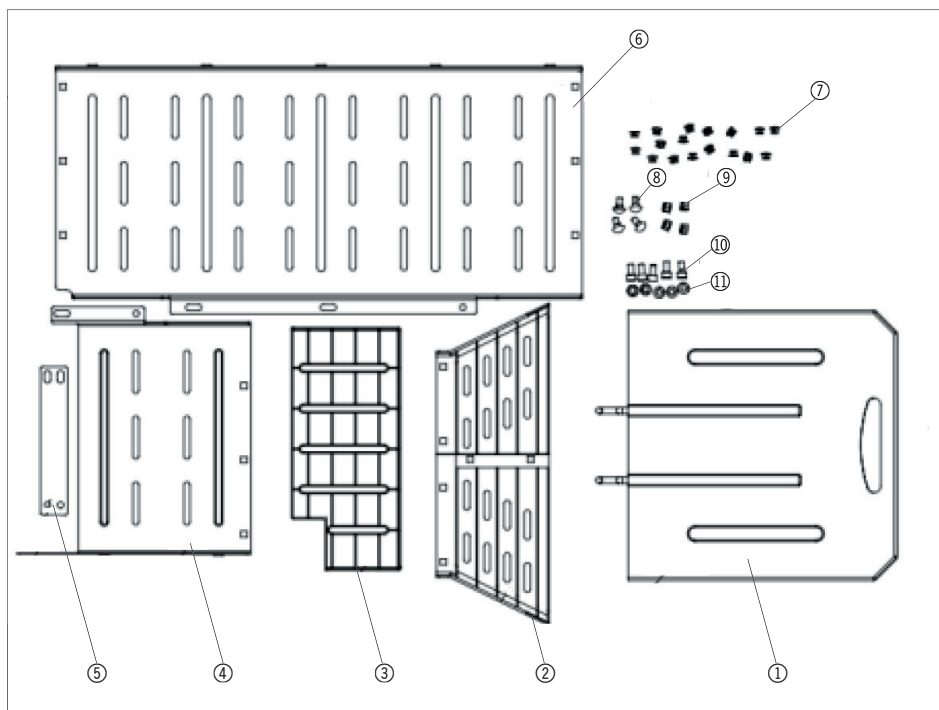


Skruva ihop den horisontella skalmen (1#) med det bakre stödet (2#&3#) och sätt sedan ihop hjulaxeln (4#) med hjulen.

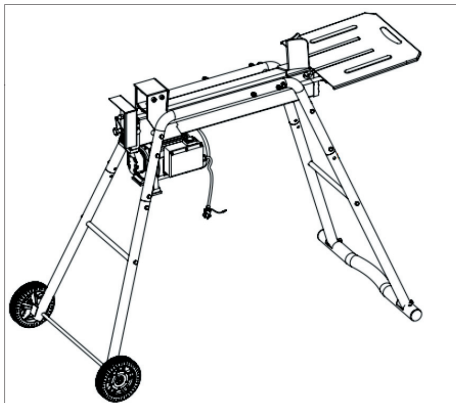
Montering av klyvplatta

Plocka upp delarna till klyvplattan ur förpackningen och lägg dem som på bilden nedan.

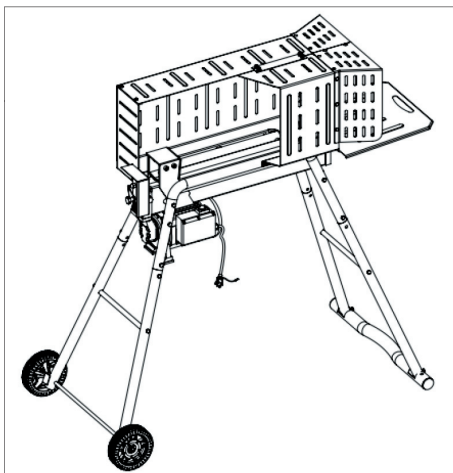
1. Matarplatta
2. Mynningsplatta
3. Bakre platta
4. Vänster stödplatta
5. Anslutningsdel
6. Höger stödplatta
7. Anslutning med fyrkantigt huvud
8. Bult M8×16 med fyrkantigt huvud
9. Låsmutter M8
10. Bult M8×16
11. Planbricka



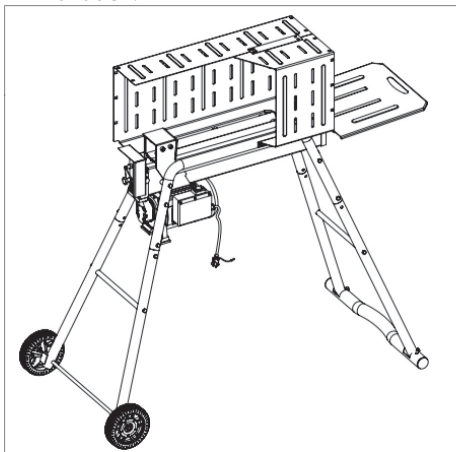
1. Haka fast matarplattan (1) på vedklyvens stativ och tryck den lätt neråt. Observera att den fortfarande ska luta uppåt när den är korrekt monterad.



3. Montera mynningsplattan (2) och den bakre plattan (3) på vänster stödplatta (4) och höger stödplatta (6) med anslutningar med fyrkantigt huvud.

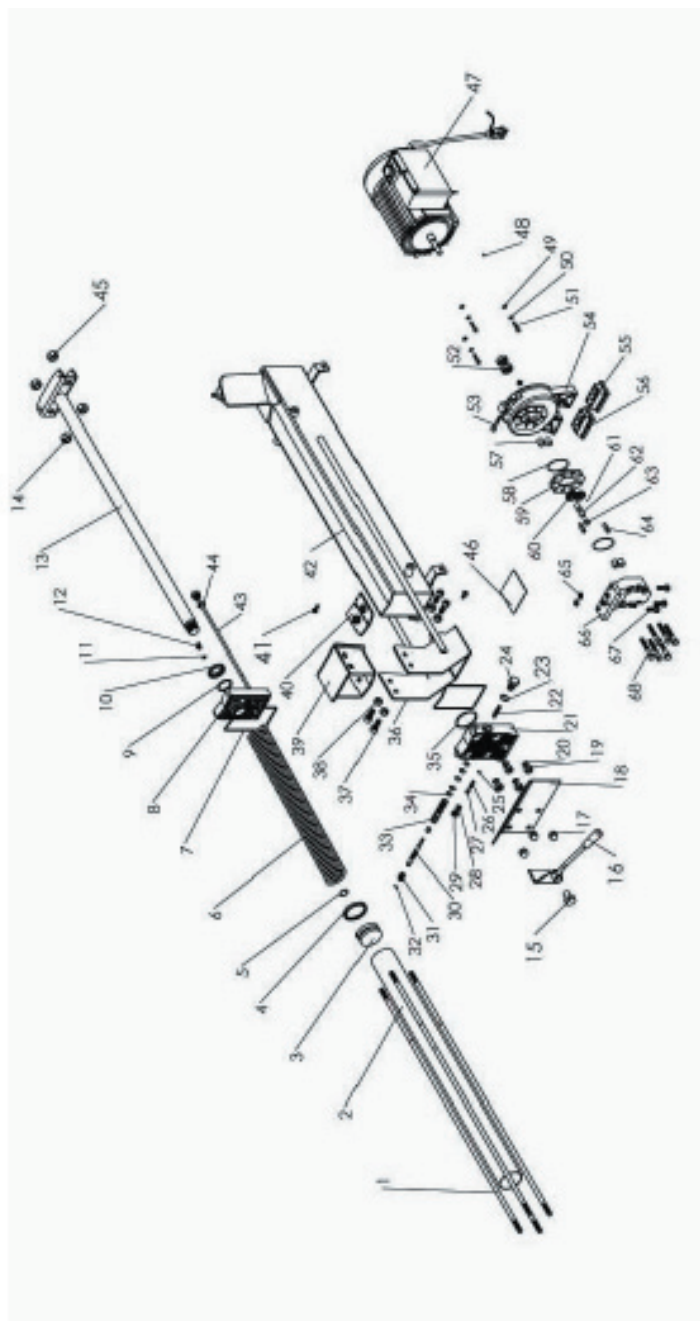


2. Skruva fast vänster stödplatta (4) och höger stödplatta (6) i de påsvetsade muttrarna på stativets ben med hjälp av bultarna (10). Skruva därefter ihop vänster stödplatta (4) och höger stödplatta (6) med hjälp av anslutningsstycket (5) och bultarna (8) och muttrarna (7) med fyrkantiga huvuden.



4. Efterdra alla bultar, muttrar och anslutningar.

SE



Servicecenter

OBS! Produktens modellnummer ska alltid uppges vid kontakt med återförsäljaren.

Modellnumret finns på framsidan i denna bruksanvisning och på produktens märkplåt.

När det gäller:

- Reklamationer
- Reservdelar
- Returvaror
- Garantivaror
- www.schou.com

Miljöinformation



Elektriska och elektroniska produkter (EEE) innehåller material, komponenter och ämnen som

kan vara farliga och skadliga för människors hälsa och för miljön om avfallet av elektriska och elektroniska produkter (WEEE) inte bortskaffas korrekt. Produkter som är markerade med en "överkryssad sophink" är elektriska och elektroniska produkter. Den överkryssade sophinken symboliserar att avfall av elektriska och elektroniska produkter inte får bortskaffas tillsammans med osorterat hushållsavfall, utan de ska samlas in separat.

Tillverkad i Folkrepubliken Kina (PRC)

Tillverkare:

Schou Company A/S
Nordager 31
DK-6000 Kolding

© 2019 Schou Company A/S

Alla rättigheter förbehålles. Innehållet i denna bruksanvisning får inte på några villkor, varken i sin helhet eller delvis, återges med hjälp av elektroniska eller mekaniska hjälpmedel, t.ex. genom fotokopiering eller fotografering, ej heller översättas eller sparas i ett informationslagrings- och informationshämtningssystem, utan skriftligt medgivande från Schou Company A/S.

EG-försäkran om överensstämmelse

Tillverkare: Schou Company A/S, Nordager 31, 6000 Kolding, Danmark, förklarar härmed att



VEDKLYV

18023

230 V - 1500 W

är tillverkad i överensstämmelse med följande standarder eller normativa dokument:

EN 609-1:2017

EN 60204-1:2006/A1:2009

enligt bestämmelserna i direktivet 2006/42/EG Maskindirektivet



Kirsten Vibeke Jensen
Product Safety Manager

18.06.2019 - Schou Company A/S, DK-6000 Kolding

5 T PUUNHALKAISUKONE

OMAN TURVALLISUUTESI TÄHDEN:

LUE KOKO KÄYTTÖOHJE LÄPI JA VARMISTA, ETTÄ YMMÄRRÄT SEN SISÄLLÖN ENNEN KONEEN KÄYTTÖÄ

MALLINUMERO: 18023

SARJANUMERO:

Sekä mallinumero että sarjanumero löytyvät koneen arvokilvestä. Merkitse molemmat numerot muistiin varmaan paikkaan tulevaa tarvetta varten.

Säilytä tämä käyttöohje tulevaa tarvetta varten

SISÄLLYSLUETTELO

Varoitukset & varotoimenpiteet
Käyttöolosuhteet
Tekniset tiedot
Sähkövaatimukset
Asennus ja käytön valmistelu
Sähkökytkentäkaavio
Johdotuskaavio
Puunhalkaisukoneen käyttö
Jumiutuneen pölkyn irrottaminen
Hydrauliikkaöljyn vaihtaminen
Teroituskiila
Vianetsintä

VAROITUKSET & VAROTOIMENPITEET

OPI TUNTEMAAN PUUNHALKAISUKONEESI

Lue käyttöohje ja puunhalkaisukoneeseen kiinnitetyt kilvet ja varmista, että ymmärrät niiden sisällön Opi tuntemaan koneen toiminta ja sen rajoitukset samoin kuin siihen liittyvät erityiset vaarat.

HUUMAUSAINHEET, ALKOHOLI JA LÄÄKKEET

Älä käytä puunhalkaisukonetta huumeiden, alkoholin tai sellaisten lääkkeiden vaikutuksen alaisina, jotka saattaisivat vaikuttaa haitallisesti kykyysi käyttää sitä.

VÄLTÄ VAARALLISIA OLOSUHEITA

Puunhalkaisukone on asennettava turvallisuusmääräysten mukaisesti, ks. Kohta Puunhalkaisukoneen asennus.

Kiinnitä puunhalkaisukone pulteihin työpintaan, jos se meinaa liukua tai siirtyä pois paikaltaan.

Pidä työalue puhtaana ja hyvin valaistuna. Epäjärjestys altistaa loukkaantumisille.

Älä käytä puunhalkaisukonetta märässä tai kosteassa ympäristössä, äläkä altista sitä sateelle.

Älä käytä laitetta tiloissa, joissa maalihöyryt, liuottimet tai syttyvät nesteet muodostavat vaaran,

KONEESEEN KIINNITETTY SYMBOLI



PUUNHALKAISUKONEEN TARKASTUS

Tarkasta puunhalkaisukoneesi ennen sen käynnistämistä. Tarkasta, että sen suojukset ovat paikoillaan ja toimintakunnossa. Ota tavaksi tarkastaa, että työkalut ja säätöavaimet on poistettu työkalusta ennen sen käynnistämistä. Vaihda vaurioituneet, puuttuvat tai vialliset osat ennen työkalun käyttöä.



ASIANMUKAINEN VAATETUS

Älä käytä löysiä vaatteita, käsineitä, solmioita tai koruja (sormuksia, rannekelloa). Ne voivat tarttua kiinni koneen liikkuviin osiin.

Suosittellemme käyttämään sähköä johtamattomia suojakäsineitä ja liukumattomia kenkiä koneen parissa työskennellessä. Jos sinulla on pitkät hiukset, käytä hiusverkkoa tai vastaavaa, joka estää hiuksia tarttumasta kiinni koneeseen.



SILMIEN JA KASVOJEN SUOJAUS

Puunhalkaisukoneesta saattaa sinkoutua vieraita esineitä silmiin. Ne voivat aiheuttaa parantumattomia silmävammoja. Käytä aina suojalaseja. Päivittäiset silmälasit on varustettu vain iskunkestävillä linseillä. Ne eivät ole suojalasit.



Älä koskaan työskentele koneen parissa sen ollessa maassa. Tämä ei ole ainoastaan epämiellyttävä käyttöasento, vaan se voi myös olla vaarallista, sillä käyttäjän on asetettava kasvonsa koneen lähelle ja altistua näin lastujen ja tikkujen sinkoamiselle.

JATKOJOHDOT

Sopimattomien jatkojohtojen käytöstä voi olla seurauksena puunhalkaisukoneen toimintatehon heikkeneminen ja koneen ylikuumeneminen. Varmista, että jatkojohdon pituus ei ole yli 10 m ja että sen halkaisija on vähintään 2,5 mm². Tämä takaa moottorin riittävän virran saannin.

Vältä virheellistä ja riittämättömästi eristettyä kytkentää. Kytkennät on toteutettava ulkokäyttöön soveltuvilla suojatuilla materiaaleilla.

VÄLTÄ SÄHKÖISKUJA

Tarkasta, että virtapiiri on asianmukaisesti suojattu ja että se vastaa moottorin tehoa, jännitettä ja taajuutta. Tarkasta, että virtapiirissä on toimiva maadoitus ja vastasuunnan säätö tasauskytkimelle.

Maadoita puunhalkaisukone. Estä kehokosketus maadoitettuihin pintoihin kuten: putkiin, jäädyttimiin, piireihin ja jäähdytyskoteloihin.

Älä koskaan avaa moottorin ohjauskoteloa. Jos tämä on tarpeen, ota yhteys pätevään sähköasentajaan.

Varmista ettei sormesi pääse kosketuksiin metallipiikkeihin puunhalkaisukoneen kytkemisen tai katkaisun aikana.

PIDÄ ULKOPUOLISET HENKILÖT JA LAPSET KAUKANA KONEESTA

Puunhalkaisukonetta on käytettävä aina vain yhden henkilön toimesta: Muiden henkilöiden täytyy pysytellä turvallisella etäisyydellä työalueelta, erityisesti koneen ollessa kuormitettuna: Älä koskaan salli muiden henkilöiden avustaa sinua jumiutuneen puun irrottamisessa.



TARKASTA TYÖSTETTÄVÄ PUU

Varmista, ettei halkaistavassa puussa ole nauloja tai muita vieraita esineitä. Puiden päät on katkaistava suoraksi. Oksat on karsittava rungosta.

ÄLÄ KUROTTAUDU ETEENPÄIN

Lattia ei saa olla liukas.

Säilytä hyvä asento ja tasapaino koko töiden ajan.

Älä milloinkaan seiso puunhalkaisukoneen päällä. Mikäli kone kallistuu tai leikkuuterä pääsee kosketuksiin kehon osien kanssa voi seurauksena olla vakavia tapaturmia. Älä säilytä puunhalkaisukoneen päällä tai lähetyvillä mitään sellaista, jonka saavuttamiseksi joku saattaisi nousta koneen päälle.

VÄLTÄ ODOTTAMATTOMIEN LIIKKEIDEN AIHEUTTAMIA TAPATURMIA

Kiinnitä aina huomiosi puunhalkaisukoneen liikkeisiin.

Älä yritä kuormata konetta ennen kun se on täysin pysähtynyt.

Pidä kätesi kaukana kaikista koneen liikkuvista osista.

SUOJAA KÄTESI

Pidä kätesi kaukana halkeamista tai murtumista avatessasi halkaistua puuta. Puu voi sulkeutua odottamatta ja murskata tai katkaista kätesi.

Älä irrota jumissa olevaa puuta käsilläsi.

ÄLÄ KÄYTÄ KONETTA VOIMAKEINOIN

Kone suorittaa työn paremmin ja turvallisemmin sille tarkoitettulla ja suunnitellulla nopeudella. Älä milloinkaan yritä halkaista suurempia puita kuin mitä teknisissä tiedoissa on kuvattu Tämä voi olla vaarallista ja aiheuttaa laitteen vaurioitumisen.

Älä käytä puunhalkaisukonetta sen käyttötarkoituksen vastaisella tavalla.

ÄLÄ KOSKAAN JÄTÄ KONETTA KÄYNTIIN ILMAN VALVONTAA

Älä jätä konetta ilman valvontaa ennen kuin se on täysin pysähtynyt.

KATKAISE VIRTA

Irrota virtajohto pistorasiasta kun konetta ei käytetä, ennen säätöjen tekoa, osien vaihtoa, koneen puhdistamista tai siirtämistä. Katso lisätietoa käyttöohjeesta ennen huoltoa.



SUOJELE YMPÄRISTÖÄ

Toimita käytetty öljy öljyjen keräyspisteeseen tai noudata puunhalkaisukoneen asennusmaan paikallisia määräyksiä.

Älä valuta öljyä viemäriin, maaperään tai vesistöön.



PIDÄ PUUNHALKAISUKONEESI HYVÄSSÄ TOIMINTAKUNNOSSA

Pidä puunhalkaisukone puhtaana parasta ja turvallisinta suorituskykyä ajatellen.

VARMISTA TYÖPISTEEN LAPSI TURVALLISUUS

Lukitse koneen käyttötila. Katkaise virta pääkytkimistä. Säilytä puunhalkaisukonetta luvattomien henkilöiden ja lasten ulottumattomissa.

FI

KÄYTTÖOLOSUHTEET

Tämä puunhalkaisukone on tarkoitettu kotikäyttöön. Se on suunniteltu käytettäväksi ympäristön lämpötilan ollessa +5°C - 40°C ja asennettavaksi korkeintaan 1000 m korkeuteen merenpinnan yläpuolelle. Ympäröivän kosteuden tulisi olla alhaisempi kuin 50 % 40°C:ssa. Koneita voidaan säilyttää ja kuljettaa ympäristön lämpötilassa -25°C - 55°C.

Puun halkaisija on suuntaa antava – pienempää puuta voi olla vaikeampi halkaista jos siinä on pahkoja tai muita kovia syitä Toisaalta, jos puussa taas on säännöllisiä syitä, puun halkaisu ei ole vaikeaa suuremmalle halkaisijalle kuin mitä yläpuolella olevassa taulukossa on ilmoitettu.

TEKNISET TIEDOT

Mallinumero	18023
Moottori	230 V~ / 50 Hz, 1 500 W, S3, IP54
Puun kapasiteetti	
Halkaisija	5 ~ 25 cm
Pituus	52 cm
Halkaisuteho	5 t
Hydraulinen paine	24 Mpa
Hydrauliöljytankin tilavuus	3,3 l
Kokonaismitat	
Pituus	1 240 mm
Leveys	720 mm
Korkeus	850 mm
Paino	65 kg

Tämä on Luokan 1 tuote, joka on maadoitusuojattu Schuko-pistokkeen kautta.

Käytä 16 A:n sulaketta.

KÄYTTÖÖNOTTO JA VALMISTELU KONEEN KÄYTTÖÄ VARTEN

1. Kiinnitä tukijalka puunhalkaisukoneeseen pultilla. Nosta konetta kahvoista molemmista päistä ja aseta se paikalleen 60–75 cm korkean, vakaan, tasaisen ja vaakasuoran työtason päälle.
2. Tutustu koneen käyttölaitteisiin ja niiden ominaisuuksiin oheisen kuvan mukaisesti.

1. Puun työnnin
2. Työtaso
3. Kiilaterä
4. Nostokahva
7. Kytkin
8. Moottori
9. Ohjauskotelo
10. Pyörät VAIN vähäiseen liikuttamiseen.
11. Hydraulinen käyttövipu
12. Ohjausvivun suoja
13. Ilmausruuvi
14. Öljyn tyhjennysruuvi / mittatikku

Ennen puunhalkaisukoneen käyttöä on ilmausruuvia löysättävä muutaman kierroksen verran, jotta ilmaa pääsee virtaamaan öljysäiliön sisään ja sieltä ulos tasaisesti.

Ilmausruuvin kautta tulevan ilmavirtauksen tulee olla havaittavissa koneen ollessa toiminnassa.

Ennen koneen siirtämistä, varmista, että ilmausruuvi on kiristetty takaisin kireälle öljyvuotojen estämiseksi ruuvista.



MIKÄLI ILMAUSRUVIA EI LÖYSÄTÄ, HYDRAULIJÄRJESTELMÄÄN JÄÄNYT TIIVISTETTY ILMA JÄÄ

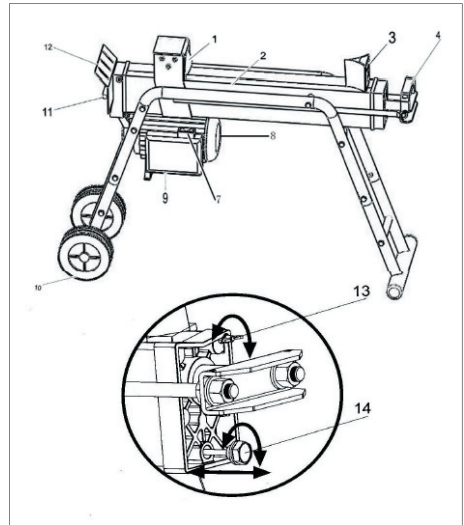
PAINENALAISEKSI PAINENPOISTAMISEN JÄLKEENKIN. NÄIN JATKUVA PAINEN NOUSU JA LASKU KOHDISTUU HYDRAULIJÄRJESTELMÄN TIIVISTEISIIN JA AIHEUTTAA PUUNHALKAISUKONEEN PYSYVÄN VAURIOITUMISEN.

15. Maksimipaineen säätöruuvi



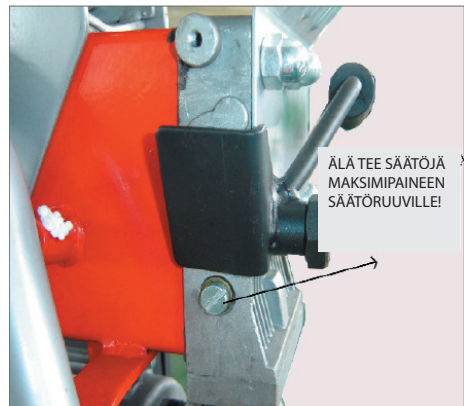
ÄLÄ TEE SÄÄTÖJÄ MAKSIMIPAINEN SÄÄTÖRUUVILLE!

Maksimipaine on asetettu tehtaalla ennen koneen toimitusta ja maksimipaineen säätöruuvi on kiristetty valmiiksi ja

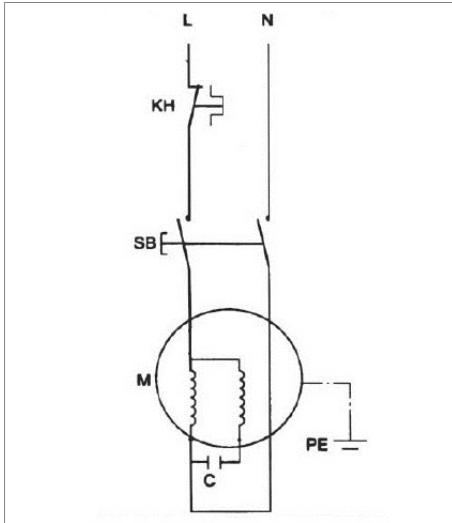


sinetöity liimalla. Tämä varmistaa, että puunhalkaisukone toimii alle 5 tonnin paineen alaisena. Asetus on suoritettu valtuutetun huoltohenkilön toimesta ammattimaisilla laitteilla.

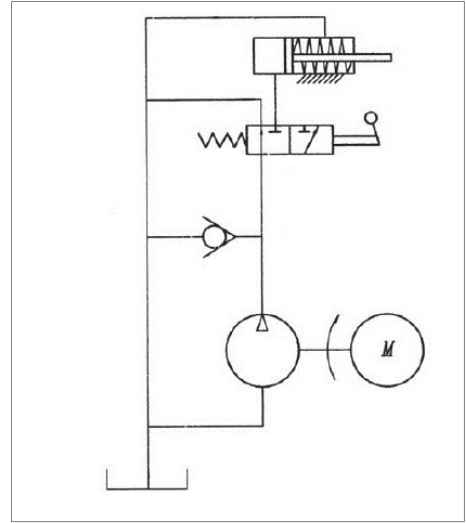
Luvaton kuittaus aiheuttaa hydraulipumpun käyttöhäiriön, eikä se enää kykene tuottamaan riittävästi jakopainetta tai SEURAUKSENA VOI OLLA VAKAVA TAPATURMA TAI KONEEN VAURIOITUMINEN.



SÄHKÖKYTKENTÄKAAVIO



JOHDOTUSKAAVIO



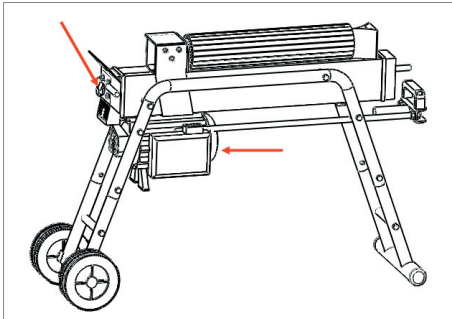
PUUNHALKAISUKONEEN KÄYTTÖ



VARMISTA; ETTÄ RUUVIT ON KIRISTETTY KUNNOLLA ENNEN PUUNHALKAISUKONEEN KÄYTTÖÄ!



ILMAUSRUUVIA ON AVATTAVA MUUTAMA KIERROS ENNEN KONEEN KÄYTTÖÄ!



Tämä puunhalkaisukone on varustettu "ZHB" ohjausjärjestelmällä, joka edellyttää että käyttäjä käyttää konetta molemmilla käsillään. Vasen käsi ohjaa hydraulikaan käyttövipua samalla kun oikea käsi ohjaa painikekytkintä. Kone pysäytetään vapauttamalla toinen käsi. Kone palautuu taaksepäin aloitusasentoonsa vasta kun molemmat kädet on vapautettu.

Liipaisintyyppinen lukituslaite on tarkoitettu välttämään hydraulisen käyttövipun vahingossa tapahtuvat painamiset. Käytä hydraulista ohjausvipua vetämällä liipaisinta taaksepäin etusormella ennen hydraulisen käyttövipun asettamista eteenpäin.



Älä koskaan käytä konetta yli 5 sekunnin ajan pitämällä sitä paineenalaisena esim. äärimmäisen kovan puun halkaisua varten.

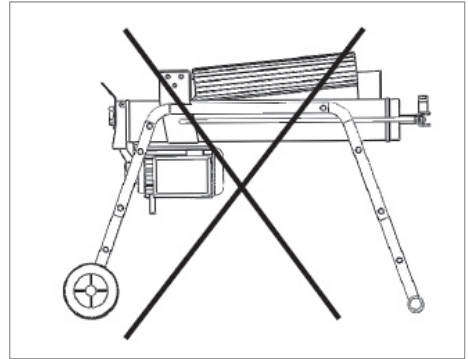
Tämän ajan kuluttua paineenalainen öljy ylikuumentuu ja kone voi vaurioitua. Äärimmäisen kovan puun kyseessä ollessa käännä puuta 90° nähdäksesi, voidaanko se halkaista eri asennossa.

Joka tapauksessa, jos puuta ei voida halkaista, tämä tarkoittaa sitä, että puun kovuus ylittää koneen kapasiteetin ja se on poistettava koneesta sen vaurioitumisen välttämiseksi.

Aseta puut aina tasaisesti puun pidätyslevyille ja työtasolle. Varmista, että puut eivät väänny, heilu tai luista halkaisun aikana. Älä käytä terää voimakkein työntämällä puuta terän yläosaan. Tämä voi aiheuttaa terän murtumisen tai koneen vaurioitumisen.

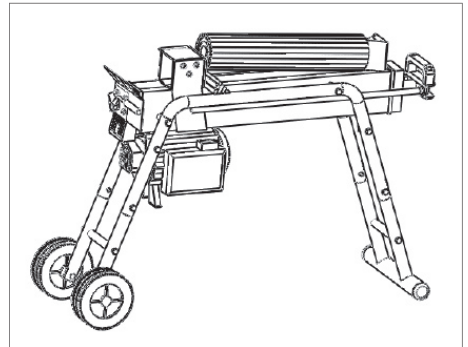
Katkaise puut niiden syiden suuntaan. Älä aseta puuta poikittain laitteeseen ja jätä sitä siihen asentoon halkaisua varten. Tämä voi olla vaarallista ja aiheuttaa laitteen vaurioitumisen.

Älä yritä halkaista kahta puuta samanaikaisesti. Toinen niistä voi sinkoutua ulos koneesta ja osua sinuun.

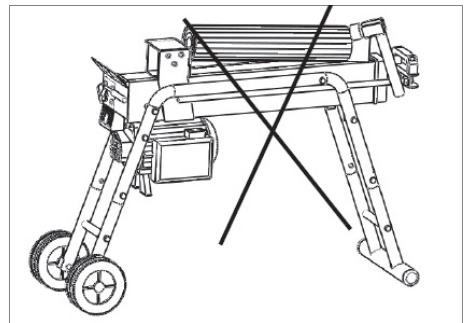


JUMISSA OLEVAN PUUN VAPAUTUS

- Vapauta molemmat käyttölaitteet.
- Kun puun työnnin siirtyy taaksepäin ja pysähtyy täysin käynnistysasentoonsa, aseta kiilapuu jumiutuneen puun alapuolelle.
- Käynnistä kone työntääksesi kiilapuuta täydellisesti jumiutuneen puun alapuolelle.
- Toista yllä kuvattuja toimenpiteitä käyttäen jyrkempiä puukiiloja, kunnes jumiutunut puu on vapautettu kokonaan.



Älä yritä koputella jumissa olevaa puuta pois. Koputtelu voi vaurioittaa konetta tai puu voi singota ja aiheuttaa tapaturman.



HYDRAULIÖLJYN VAIHTO

Vaihda koneen hydraulioöljy 150 käyttötunnin välein. Vaihda öljy seuraavalla tavalla.

- Varmista, että kaikki liikkuvat osat ovat pysähtyneet ja kone on kytkettyä irti virransyötöstä.
- Avaa öljyntyhjennysruuvi mittatikkuineen ja irrota se.
- Käännä kone tukijalkapuoli alaspäin 4 litran säiliön yläpuolelle valuttaaksesi hydraulioöljyn pois.
- Käännä puunhalkaisukone moottoripuoli alaspäin.
- Täytä tuoretta hydraulioöljyä konemallin säiliön tilavuuden mukaisesti. Tämä on ilmoitettu kohdassa tekniset tiedot.
- Puhdista öljyntyhjennysruuvin mittatikun pinta ja aseta se takaisin pitäen konetta pystysuorassa asennossa.
- Varmista, että täytetyn öljyn pinnantaso on mittatikun ympärillä olevien kahden uran välissä.
- Puhdista öljyntyhjennysruuvi ennen sen asettamista takaisin paikalleen. Varmista, että ruuvi on kireällä vuotojen välttämiseksi ennen koneen asettamista takaisin vaakasuoraan asentoon.

Tarkasta öljymäärä säännöllisesti varmistaaksesi, että öljytaso on mittatikun kahden uran välissä. Lisää öljyä, kun pinnan taso laskee tätä alhaisemmaksi.

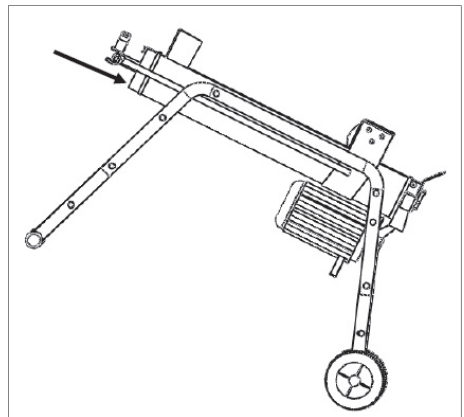
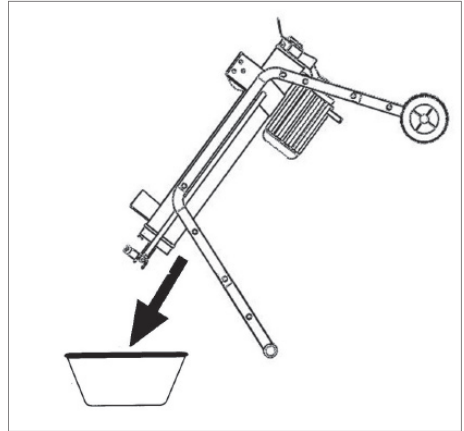
Suosittelemme seuraavia hydraulioöljyjä tai vastaavia käytettäväksi puunhalkaisukoneen voimansiirtojärjestelmään:

SHELL Tellus 22

MOBIL DTE 11

ARAL Vitam GF 22

BP Energol HLP-HM 22



KIILATERÄN TEROITUS

Kun puunhalkaisukonetta on käytetty jonkun aikaa, teroita koneen kiilaterä käyttämällä hienohampaista viilaa ja viilaa mahdolliset leikkuureunan purseet tai kolot tasaisiksi.

VIANETSINTÄ

ONGELMA	MAHDOLLINEN SYY	KORJAUSTOIMENPITEET
Moottori ei käynnisty	Ylikuormituksen suojalaite on lauennut koneen vaurioitumisen välttämiseksi	Ota yhteys pätevään sähköalan henkilöön ohjauskotelon avaamiseksi ja sisäisen ylikuormituksen suojalaitteen kytkemiseksi*
Puiden halkaisu epäonnistuu	Puu on asetettu väärin koneeseen	Katso lisätietoja kohdasta "puunhalkaisukoneen toiminta" oikeasta puun asetustavasta
	Puun koko tai kovuus ylittää koneen kapasiteetin	Pienennä puun kokoa ennen sen halkaisemista koneella
	Kiilaterän reuna on tylsä	Katso lisätietoja kohdasta "kiilaterän teroitus" oikeasta teroitustavasta
	Öljyvuoto	Paikanna vuodot ja ota yhteys jälleenmyyjään
	Maksimipaineen säätöruuviin on suoritettu luvaton säätö. Alhainen maksimipaineen arvo asetettu	Ota yhteys jälleenmyyjään
Kone liikkuu nykien, pitää epänormaalia ääntä ja tärisee paljon	Hydrauliöljyn vajoaus ja hydraulisäiliössä on ilmaa	Tarkasta öljyn pinnantaso mahdollista öljyn lisäystä varten Ota yhteys jälleenmyyjään.
Sylinterin tai muiden kohteiden öljyvuotoja	Hydraulisäiliössä on jäännösilmaa käytön aikana	Löysää ilmausruuvia 3~4 kierrosta ennen puunhalkaisukoneen käyttöä
	Ilmausruuvia ei ole kiristetty ennen koneen siirtämistä	Kiristä ilmausruuvi ennen koneen siirtämistä.
	Öljyntyhjennysruuvia ei ole kiristetty	Kiristä öljyntyhjennysruuvi.
	Hydraulinen ohjausventtiili ja/tai tiiviste(et) vaurioituneet	Ota yhteys jälleenmyyjään

Jalan asennus

FI

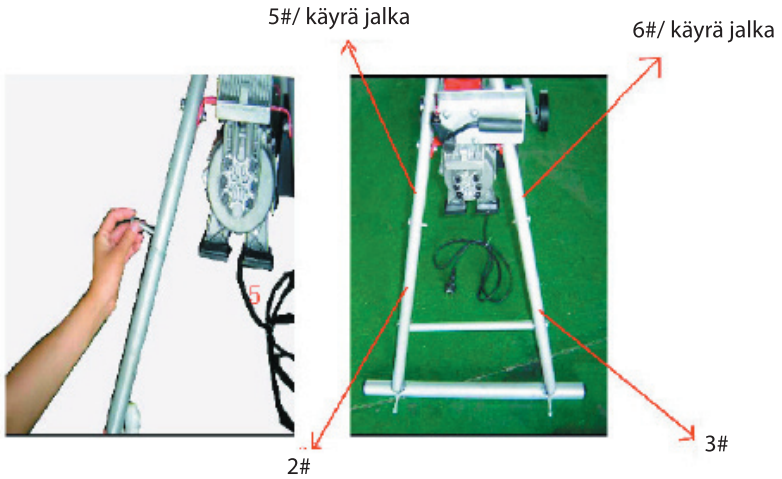
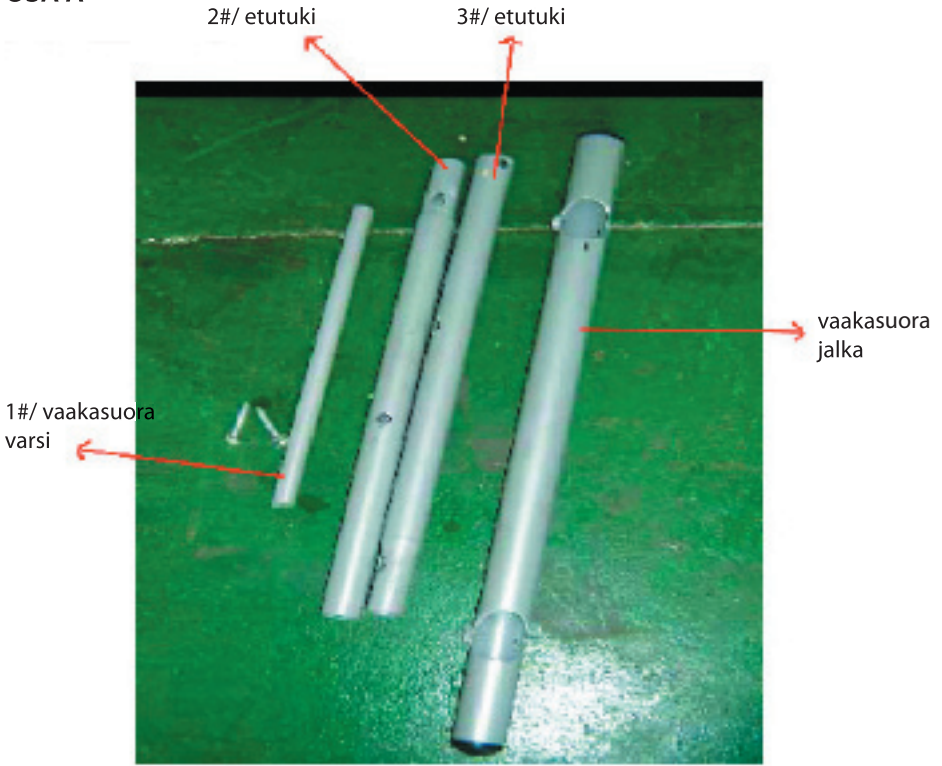


Osa A

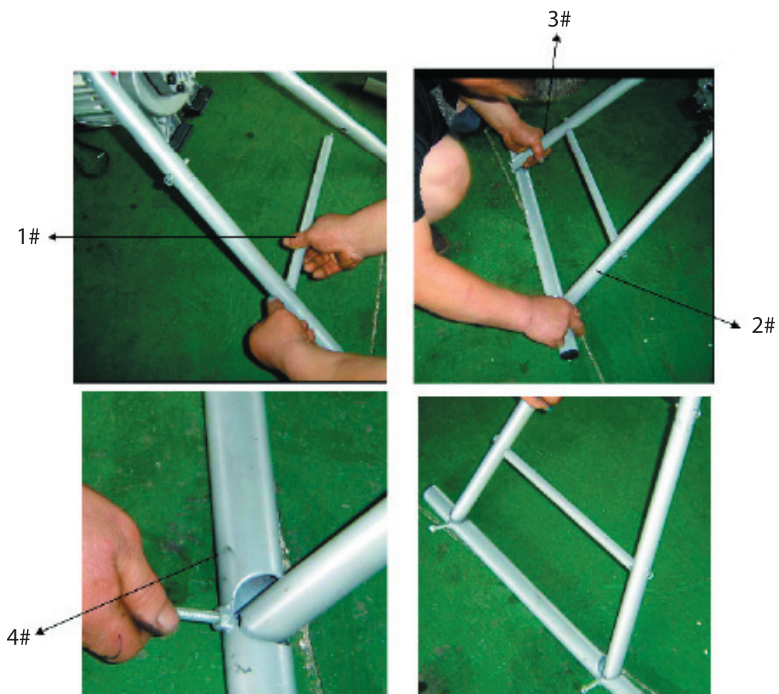
Osa B



OSA A

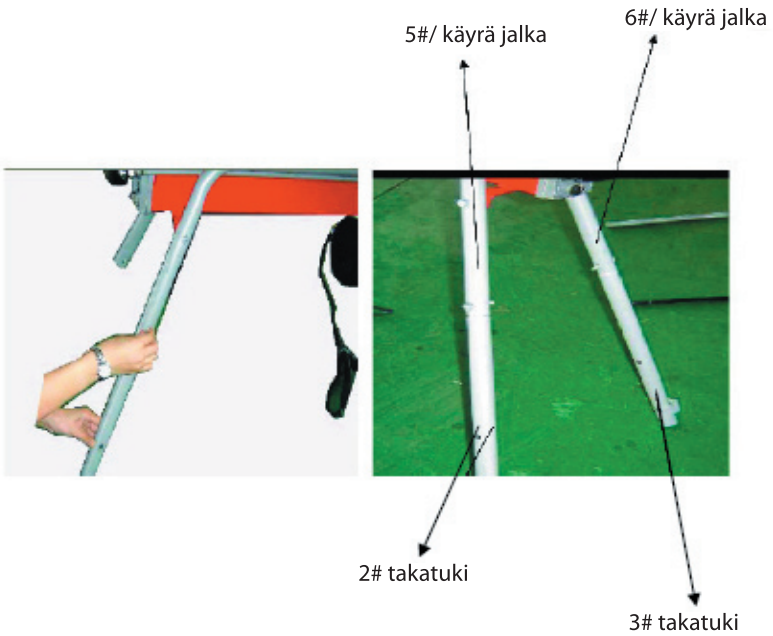
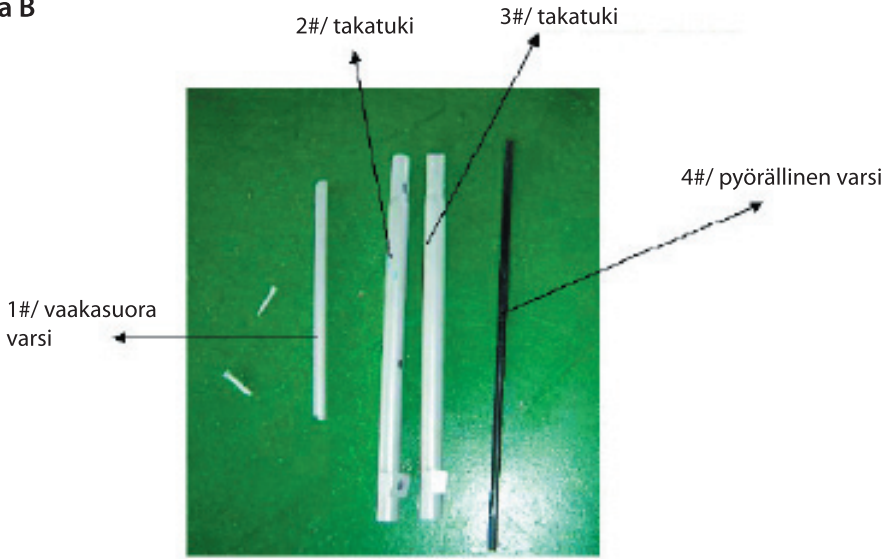


Kiinnitä etutuki (2#) käyrään jalkaan (5#) ja etutuki (3#) käyrään jalkaan (6#) pulteilla.



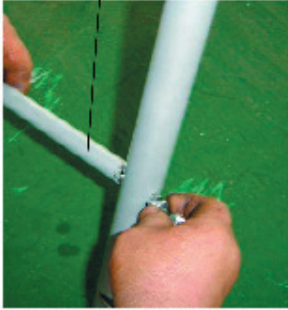
Liitä vaakasuora varsi (1#) etutukeen (2#&3#) ruuveilla, kokoa tämän jälkeen vaakasuora jalka (4#) ja kiinnitä se etutukeen (2#&3#) ruuveilla.

Osa B



Liitä takatuki (2#) käyrään jalkaan (5#) ja takatuki (3#) käyrään jalkaan (6#) pulteilla.

1#/ vaakasuora varsi



2#/ takatuki



3#/ takatuki



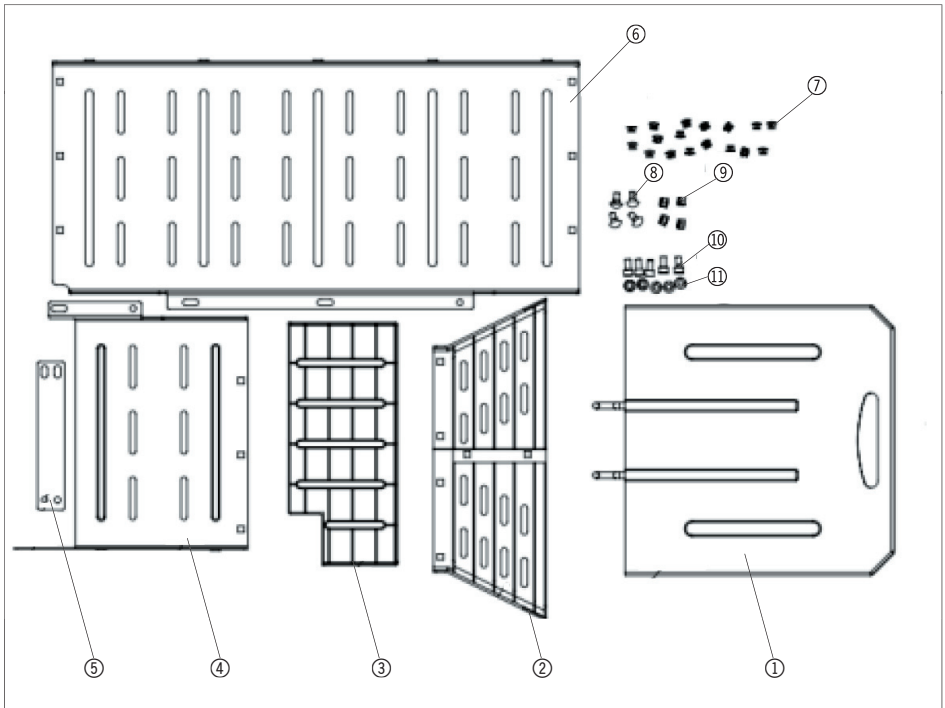
4#/ pyörällinen varsi

Liitä vaakasuora varsi (1#) takatukeen (2#&3#) ruuveilla, kokoa tämän jälkeen pyörällinen varsi (4#) ja pyörät.

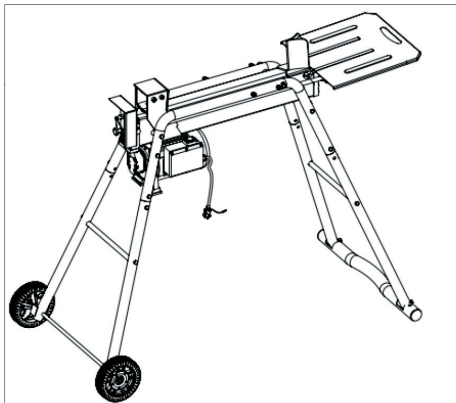
Puunhalkaisukoneen asennus

Pura puunhalkaisukoneen osat pakkauksesta ja aseta ne esille alla olevassa kuvassa esitetyllä tavalla.

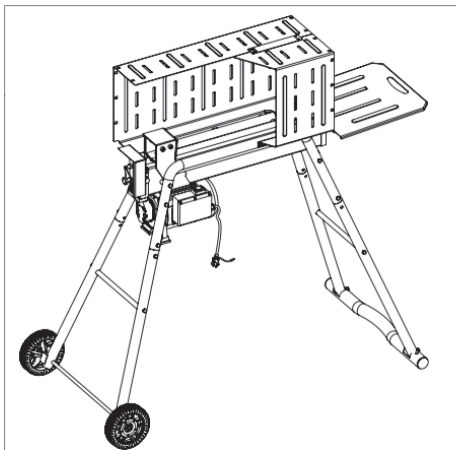
1. Syöttölevy
2. Suuaukon levy
3. Takalevy
4. Vasen tukilevy
5. Liitospappale
6. Oikea tukilevy
7. Kiinnike, nelikulmainen kanta
8. Pultti M8×16, nelikulmainen kanta
9. Lukkomutteri M8
10. Pultti M8×16
11. Kiristyslevy



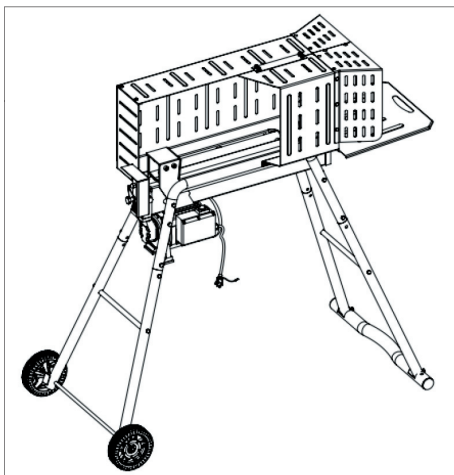
1. Aseta syöttölevy (1) puunhalkaisukoneen runkoon ja paina sitä kevyesti alaspäin. Huomaa, että se on aina kaltevasti ylöspäin, kun se on asennettu oikein.



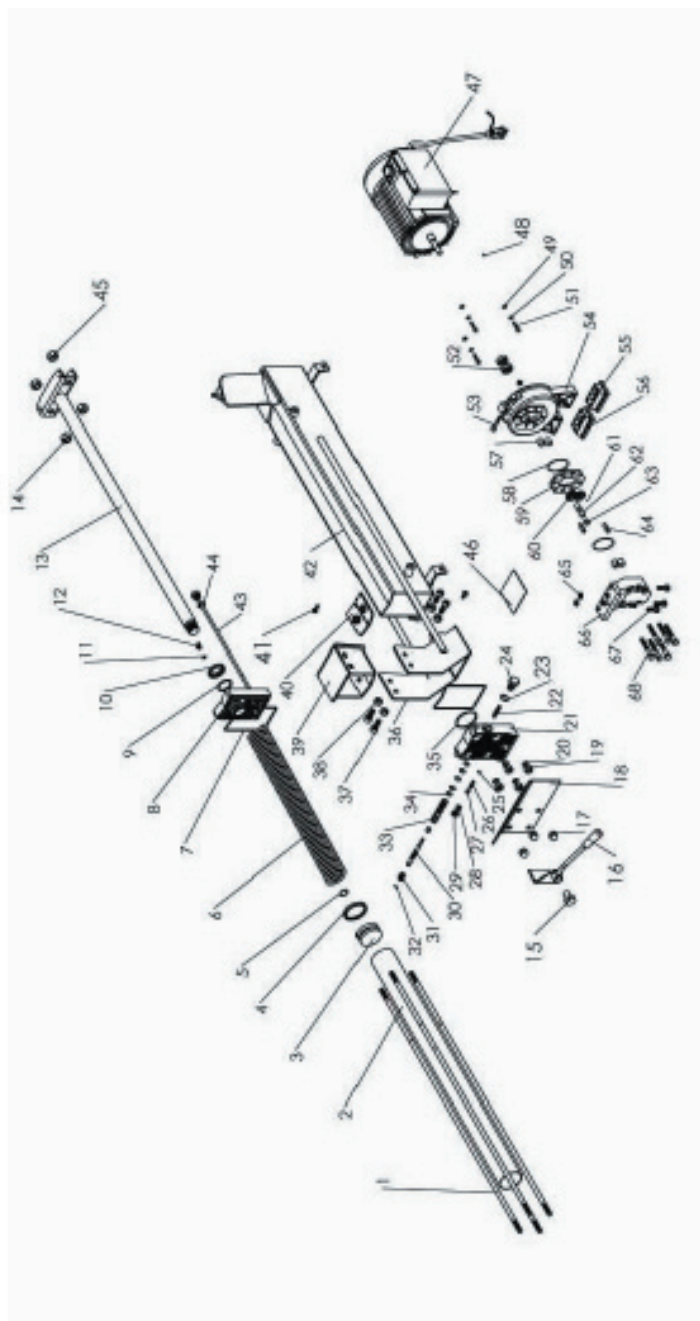
2. Kiinnitä vasen tukilevy (4) ja oikea tukilevy (6) rungon jaloissa hitsattuna oleviin muttereihin pulttien (10) avulla. Kiinnitä sitten vasen tukilevy (4) ja oikea tukilevy (6) yhteen käyttämällä liitoskappaletta (5) ja pultteja (8) ja muttereita (7), joissa on nelikulmaiset kannat.



3. Asenna suuaukon levy (2) ja takalevy (3) vasempaan tukilevyyn (4) ja oikeaan tukilevyyn (6) kiinnikkeillä, joissa on nelikulmainen kanta.



4. Kiristä kaikki pulkit, mutterit ja liittimet.



Huoltokeskus

Huomaa: Tuotteen mallinumero on aina mainittava mahdollisessa yhteydenotossa.

Mallinumeron voi tarkistaa tämän käyttöohjeen etusivulta ja tuotteen tyyppikilvestä.

Kun asia koskee:

- Reklamaatioita
- Varaosia
- Palautuksia
- Takuuasioita
- www.schou.com

Tiedot vaarallisuudesta ympäristölle



Sähkö- ja elektroniikkalaitteet (EEE) sisältävät materiaaleja, komponentteja ja aineita, jotka voivat olla vaaraksi ympäristölle ja ihmisen terveydelle, jos sähkö- ja elektroniikkaromua (WEEE) ei hävitetä asianmukaisesti. Sähkö- ja elektroniikkalaitteet on merkitty jätessäiliöllä, jonka yli on vedetty risti. Merkki ilmaisee, ettei sähkö- ja elektroniikkaromua saa hävittää lajittelemattoman kotitalousjätteen mukana vaan se on kerättävä erikseen.

Valmistettu Kiinassa

Valmistaja:
Schou Company A/S
Nordager 31
DK-6000 Kolding

© 2019 Schou Company A/S

Kaikki oikeudet pidätetään. Tämän käyttöohjeen sisältöä ei saa jäljentää kokonaan eikä osittain millään tavalla sähköisesti tai mekaanisesti, esimerkiksi valokopioimalla tai -kuvaamalla, kääntää tai tallentaa tiedontallennus- ja hakujärjestelmään ilman Schou Company A/S:n kirjallista lupaa.

EY-vaatimustenmukaisuusvakuutus

Valmistaja: Schou Company A/S, Nordager 31, 6000 Kolding, Tanska, vakuuttaa täten, että



PUUNHALKAISUKONE

18023

230 V – 1500 W

on valmistettu seuraavien standardien mukaisesti:

EN 609-1:2017

EN 60204-1:2006/A1:2009

ja täyttää seuraavien direktiivien määräykset:
2006/42/EY Konedirektiivi



Kirsten Vibeke Jensen
Product Safety Manager

18.06.2019 – Schou Company A/S, DK-6000 Kolding